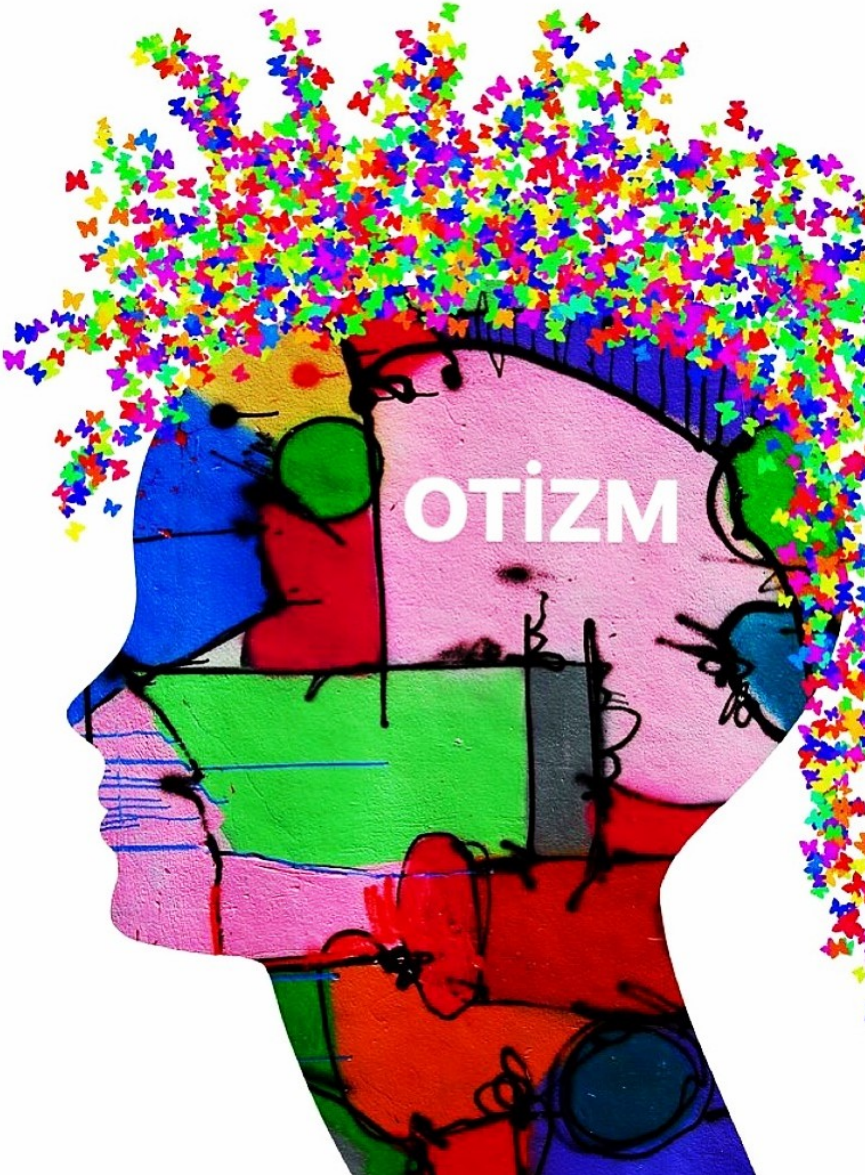


EYÜPSULTAN REHBERLİK VE ARAŞTIRMA MERKEZİ

'İnsana değer verir'

Otizm Nedir?

Otizm kelime anlamı olarak "kendine dönük" demektir. Otistik Bozukluk ise sosyal ilişkilerde yetersizlik, sözel ya da sözel olmayan iletişimde yetersizlik, tekrarlayıcı davranış ve ilgilerin olmasıyla karakterize yaygın gelişimsel bir bozukluktur.



Cilt 1, Sayı 5

Nisan 2019

İçindekiler:

OSB Olan Bireylerin Özellikleri	2
OSB Olan Bireylerin Eğitimi	2
OSB Tipik Özellikler	3-4
Öneriler	5-6



Akşemsettin Mah.
Cengiz Topel Cad.
Altan Sk. No.2
Serdar Aksun Anaokulu 3. Katı
Alibeyköy / Eyüpsultan

Telefon: 0 (212) 626 00 36
E-posta: eyupram2016@gmail.com

OSB Olan Bireylerin Özellikleri Nelerdir?

DİL VE KONUŞMA ÖZELLİKLERİ;

- Konusulanları anlamada güçlük
- Ekolali (Tekrarlama)
- Gramer bozuklukları
- Telaffuz güçlükleri

SOSYAL BECERİLER;

- Düşük oranda göz teması
- İsmine tepki vermemeye
- Taklit becerilerinde sınırlılık
- Sembolik oyun becerilerinin olmayışı
- Etkileşimli oyunlarda sınırlılık
- İnsanlara daha az bakma

BİLİŞSEL BECERİLER;

- Gözlemleyerek öğrenmede zorluk
- Bilgi işleme sistemlerinde zayıflık
- Öğrendikleri bir bilgiyi başka ortam ve

duruma transfer edememe

- Dikkatini bir noktadan diğerine transfer edememe
- Yeni çözüm yolları deneyememe

DAVRANIŞSAL ÖZELLİKLER;

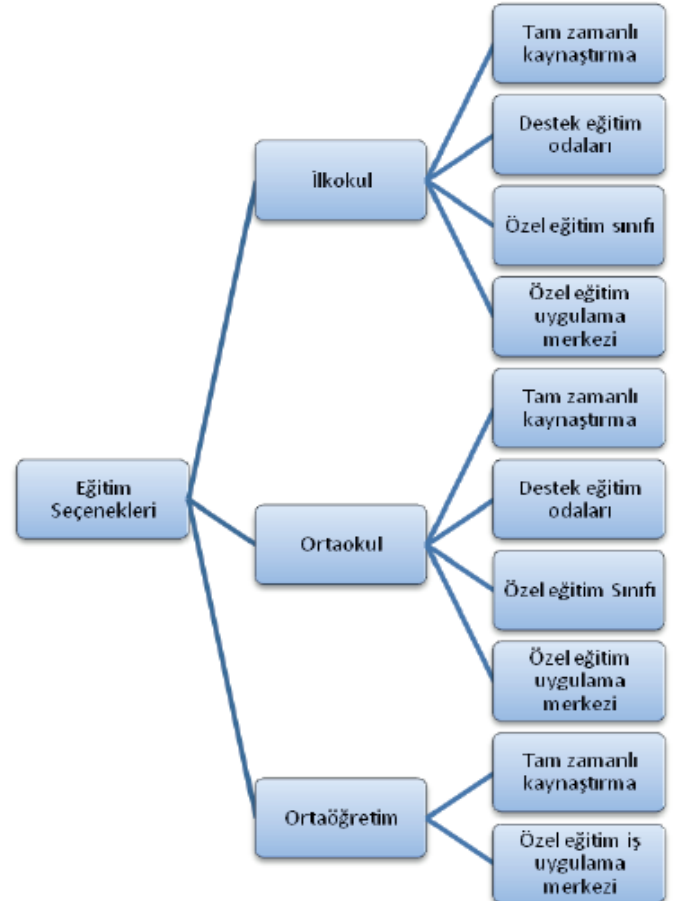
- El sallama, sallanma, anlamsız ses çıkarma, bir yere sürekli vurma gibi davranışları sürekli olarak tekrarlama
- Belli davranışları çok uzun süre defalarca sergileme
- Bazı nesnelere hep aynı biçimde dizme
- Rutininde değişiklik olduğu zaman tepki gösterilme
- Uyaranlara beklenmedik tepkiler gösterme
- Belli ses, doku ya da koku gibi duyuşal uyaranlara karşı aşırı tepkili olma ya da tepkisiz kalma

OSB Olan Bireylerin Eğitimi

- Eğitim olabildiğince erken başlamalıdır.
- Eğitim çocuğun bireysel özelliklerine ve gereksinimlerine uygun olmalıdır.
- Eğitim yoğun ve kesintisiz olmalıdır.
- Öncelikle birebir eğitim sonrasında, küçük grup ve gelişim devam ettikçe büyük grupla eğitim şeklinde ilerlemelidir.
- Eğitimin içeriği otizmde görülen yetersizlikleri iyileştirmeye yönelik olmalıdır.
- Eğitimde mutlaka bilimsel dayanaklı tekniklere yer verilmez.

BEN NELER YAPABİLİRİM?

- OSB'yi Öğrenin
- Çocuğunuzun Uzmanı Olun
- Çocuğunuzu Tamamıyla Kabul Edin
- Tutarlı Olun



OSB Tipik Özellikleri Nelerdir?

- İletişim özellikleri
- Sosyal etkileşim
- Bilişsel özellikler
- Sınırlı ilgi ve etkinlikler
- Duyusal özellikler

İletişim Özellikleri

İletişim becerileri, hiç konuşmamaktan etkili iletişim kurmaya kadar farklılık göstermektedir. Bazı çocuklarda konuşmada belirgin derecede gerilik görülebilir. Yaygın olarak gözlenen iletişim ve konuşma özellikler:

- Ekolali (sözcük ve cümlelerin tekrarlanması),
- Monoton ses tonu,
- Dilin kullanımında farklılıklar ve kendiliğindenlik olmaması,
- İşaretler, mimikler gibi alternatif iletişim becerilerini kullanmada başarısızdırlar,
- Konuşurken birinci tekil şahısları (ben) yerine üçüncü tekil (Ayşe, Ahmet, vb) şahısların kullanılması,
- Soyut ifadeler, mecazları anlamada güçlük yaşanması,
- Sözel olmayan iletişim yetersizliği,
- Alıcı dil (anlama) ve ifade edici dil (konuşma) düzeyleri arasında fark olması şeklinde sıralanabilir.

Sosyal etkileşim

Yaygın olarak gözlenen sosyal etkileşim özellikler:

- Kendi ismine tepki vermede güçlük,
- Diğerlerinin yüz ifadelerini anlama ve el sallama, işaret etme gibi sosyal işaretlere tepki vermede güçlük,
- Az göz kontağı kurma (bazı çocuklar hiç göz kontağı kurmazken, bazıları çok kısa süreli de olsa diğerlerinin gözlerine bakarlar),
- Diğerlerinin bakışlarını izleme ve ilgilenmediği nesnelere diğerlerine göstermede güçlük,
- Sosyal etkileşim kurma konusunda ilgisiz görülme, diğerlerinin farkında değilmiş gibi davranma,
- Diğerlerinin duygu ve düşüncelerini, yüz

ifadelerini, vücut dillerini, davranışları ve bakış açısını anlamakta güçlük,

- Sınırlı sembolik oyun oynayabilme, diğerlerinin yardımı olmaksızın hayali oyun oynamada güçlük,

- Akranları ile iletişim kurma ve iletişimi sürdürmede güçlük,

- Genellikle yineleyici, tekrarlardan oluşan oyunlar oynama Bir nesne ya da oyuncuğu sallama, döndürme gibi yineleyici bir şekilde kullanma, oyuncuğun sadece bir parçası ile ilgilenme (oyuncak kamyonun sadece tekerleklerini döndürme) şeklinde sıralanabilir.

Bilişsel Özellikler

Yapılan araştırmalara göre OSB tanısı almış olan bireylerin yaklaşık olarak % 46 sinin normal ve daha üst düzeyde zekaya sahip oldukları (IQ > 85) saptanmıştır. Geriye kalan grubun ise normal düzeyin altında zihinsel becerilere sahip oldukları bilinmektedir. Yaygın olarak gözlenen bilişsel özellikleri:

- Taklit becerilerinde zayıflık, yeni becerileri diğerlerini gözlemleyerek öğrenmede zorluk,
- Sözcük dağarcığı, bilgilerin işitsel olarak işlenmesi ve üst düzey bilişsel işlevlerde güçlük,
- Aldıkları bilgileri işleme, bilgilerin analiz edilmesi, düzenlenmesi, biriktirilmesi ve hatırlanmasından oluşan bilgi işleme sistemlerinde zayıflık,
- Düşünme sürecinde esneklik olmaması, dikkatin bir noktadan diğerine transfer edilememesi,
- Öğrendikleri yeni bilgiyi bir başka ortam ve duruma transfer etme ve bu bilgiyi kullanmada (örn çocuk elini evdeki lavaboda yıkamayı öğrendiği halde okuldaki ya da bir lokantadaki lavaboda ellerini nasıl yıkayacağını bilemeyebilir).

OSB Tipik Özellikleri Nelerdir?

•Farklı gelişim alanlarında eşit olmayan performans göstermeleri (Örn, küçük bir çocuk 250 parçalık bir bul- yap oyuncağını hiç yardımsız ve çok kısa sürede yapabilirken, iki nesne arasından büyük olanı gösteremeyebilir),

•Bazı çocuklarda sıra dışı beceriler olduğu da gözlenir. Örneğin üst düzey resim yapmak, bir enstrümanı üst düzeyde çalabilmek, herkesin doğum gününün haftanın hangi gününe rastladığını bilmek ya da dünyadaki tüm ülkelerin başkentlerini bilmek ve bayraklarını çizmek gibi sıra dışı beceriler çocuğun çevresindeki kişileri oldukça şaşırtabilir,

•Herhangi bir problemle karşılaştığı zaman, bir çözüm yolu bulmakta, bu yol dışındaki diğer yolları aramamakta, yeni çözüm yolları deneyememe şeklinde sıralanabilir.

Sınırlı İlgil ve Etkinlikler

Yaygın olarak gözlenen sınırlı ilgi ve etkinlikler :

•El sallama, sallanma, anlamsız ses çıkarma, bir yere sürekli vurma gibi davranışları sürekli olarak tekrarlama,

•Arabayı yerde sürmek ya da araba ile bir şeyler taşımak yerine arabayı ters çevirme ve tekerleklerini döndürerek dakikalarca izleme,

•Takmalı oyuncakların parçalarını defalarca söküp tekrar takma,

•Çevresindeki kokularla ilgilenme ve insanları isimleri ile değil kokuları ile adlandırma,

•Bazı nesnelere hep aynı biçimde dizme, uğraştığı bir etkinliği (örneğin oyuncak arabalarını sıralar halinde dizmeyi) bırakmak istemediği için diğer etkinliklerle ya da olaylarla ilgilenmeme,

•Belli davranışları çok uzun süre defalarca sergileme, konuşma ve dil becerileri olan çocuklar ilgilendikleri konu hakkında (örneğin hayvanlar, taşıt araçları ya da reklamlar, vb.) saatlerce konuşabilme, engellendikleri zaman öfkelenme ve istenmeyen davranışlar sergileyebilme,

•Bir tek davranış örüntüsünü sürekli ola-

rak sergileme ya da çevresindeki aynılığı korumak isteme, günlük rutinlerin bozulmasını istememe (örn. her gün aynı yollardan okula gitmek, her gün aynı giyecekleri giymek), rutinde değişiklik olduğu zaman tepki gösterme şeklinde sıralanabilir,

•Anne baba, öğretmen ya da herhangi birisi tarafından bu rutinler bozulduğunda otizmliler çocuklar çok tepki verebilmekte, bazı çocuklar öfke nöbetleri sergilemektedirler.



Duyusal Özellikler

Otizm Spektrum Bozukluğu olan çocukların büyük bir bölümünde duyuşsal uyarılara karşı abnormal tepki (örn. aşırı hassasiyet ya da tepkisizlik) gözlemlenmektedir (Case-Smith & Arbeson, 2008; Harrison & Hare, 2004; Kern et al., 2008).

Yaygın olarak gözlenen duyuşsal özellikler:

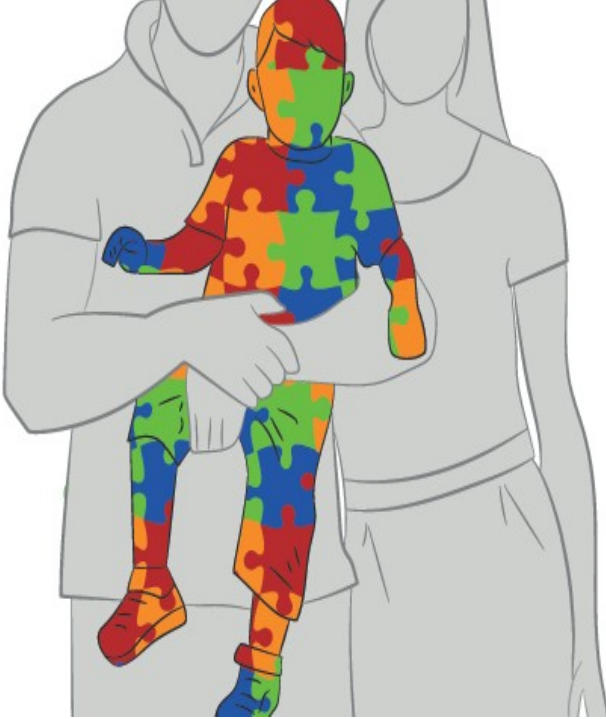
•Belli ses, doku ya da koku gibi duyuşsal uyarılara karşı aşırı tepkili olma ya da tepkisiz kalma,

•Uyarılara beklenmedik tepkiler gösterme (yüksek ses duyduğu zaman gözlerini kapama, parlak ışık görünce kulaklarını kapama gibi),

•Çevrelerindeki görsel ya da işitsel uyarılara (seslere) aşırı tepki verme ya da hiç tepki göstermeme şeklinde sıralanabilir.

OSB Olan Çocukların Anne-Baba ve Öğretmenlerine Öneriler

Otizmi öğrenin: Anne babalar ve eğitimciler otizm, uygun eğitim ve terapi yöntemleri vb. hakkında ne kadar bilgi sahibi olurlarsa çocuğa o oranda daha uygun ve nitelikli yardım sunulur. Dolayısıyla, gerek öğretmenler gerek anneler ve çocuğun yakın çevresi otistik spektrum bozuklukları, nedenleri, özellikleri vb. konularda bilgi edinmelidir.



Çocuğunuzun uzmanı olun: Çocuğunuzun uygun ve uygun olmayan davranışlarına hangi durum ya da uyaranların yardımcı olduğunu gözlemleyin. Çocuğunuz hangi durumları stresli, hangi durumları hoş, sakinleştirici vb. buluyor gözlemleyin. Bu gibi durumları bilmek bazı sorun davranışların ortaya çıkmasını önleyebilmeniz, bazı uygun davranışların da gerçekleşmesine zemin hazırlayabilmeniz açısından son derece önemlidir.

Çocuğunuz tamamıyla kabullenin: Çocuğunuzun diğer çocuklardan ne kadar farklı olduğuna, hangi yönleriyle eksik olduğuna odaklanmaktan çok olduğu gibi kabullenin. Tuhafliklarını, farklılıklarını ve küçük başarılarını takdir edin. Çocuğunuza göstere-

ceğiniz koşulsuz sevgi ve kabul bu süreçte herkesin işini kolaylaştıracaktır.

Tutarlı olun: Otizimli çocuklar bir ortamda öğrendikleri becerileri farklı bir ortamda sergilemekte sorun yaşarlar. Örneğin, okulda öğrendikleri bir beceriyi evde sergileyemeyebilirler. Bu nedenle, tutarlı bir tutum sergilemek ve çocuğun öğretmeninin uyguladığı kural ve teknikleri evde de doğru bir biçimde uygulamak önemlidir.

Rutin/Plana bağlı kalın: Çocuğa belirli bir plan olduğunu ve bu plana bağlı kaldığını fark etmesi için yardımcı olun. Yemek zamanı, okula gidiş, dinlenme zamanı, oyun zamanı gibi rutinler oluşturun ve bu rutinelere bağlı kalın. Çocuğun rutininde bir kesinti söz konusu olacaksa, çocuk öncesinde bu değişikliğe hazırlanmalıdır.

Uygun davranışları ödüllendirin: Otizimli çocuklarda olumlu pekiştirme, önemli etkili uygulamalardan birisidir. Dolayısıyla, gözlemleyici olun ve ödül sunmak için tüm fırsatları kullanın. Çocuğu ödüllendirirken hangi davranışından dolayı ödüllendirildiğini fark ettirin. Ödül-pekiştirme kullanımı ile ilgili ayrıntılı açıklamaları Modül 7 (Yeni Davranışlar Kazandırma) ve Modül 9'da (Öğretimi Planlama ve Yürütme) bulabilirsiniz.



OSB Olan Çocukların Anne-Baba ve Öğretmenlerine Öneriler

Kendinize özgü bir otizm müdahale planı belirleyin: Yukarıda da değinildiği gibi, otizmlili çocukların eğitimlerine yönelik farklı uygulamalar söz konusudur. Çoğu zaman diğer anne babaların deneyimlerinden hareket edilmektedir. Ancak, bir uygulamanın tüm çocuklarda aynı etkiyi göstermesi mümkün olmayabilmektedir. Bu nedenle, gereksinim ve özelliklerinize uygun programa karar verin. Daha önce de değinildiği gibi, bu uygun programa karar verirken de mutlaka uygulamanın bilimsel dayanaklı bir uygulama olup olmadığına, bu konuda yeterince bulgu olup olmadığını değerlendirin. Bilimsel dayanaklılık konusunda özen göstermekle birlikte ağırlıklı olarak sorunlarınızın ve gereksinimlerinizin neler olduğunu belirleyerek bunlara uygun program belirleyin. Örneğin, davranış sorunları ön plandaysa buna uygun, iletişim sorunları ön plandaysa iletişim kurma ve sürdürmeye uygun programlara karar verin. Amerikan Ulusal

Akıl Sağlığı Enstitüsü'ne göre iyi bir otizm müdahale planında aşağıda yer verilen unsurlar bulunmalıdır:

- Plan çocuğun ilgilerine bağlı olarak geliştirilmelidir.
- Plan tahmin edilebilir bir programlama sunmalıdır.
- Beceriler aşama aşama öğretilmelidir.
- Çocuğun oldukça yapılandırılmış etkinliklere dikkatini yöneltmesini sağlamalıdır.
- Olumlu pekiştirme uygulanmalıdır.
- Plan aile katılımını talep etmelidir.

Yardım ve destek alın: Otizmlili bir çocuğun anne-babası/öğretmeni olmak enerji ve zaman gerektiren bir durumdur. Ana-babalık/öğretmenlik kolay bir iş değildir; bir de otizm söz konusu olduğunda durum daha da zorlaşabilmektedir. Kendinizi tükenmiş, çaresiz, yorgun hissettiğiniz anlar olabilir. Bu noktaya gelmeden, gelmiş iseniz hemen o anda yardım ve destek alma girişiminde bulunun.

Eğer Çocuğunuz



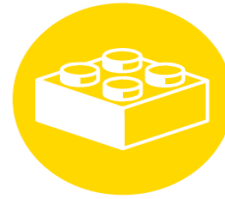
Göz teması kuramıyorsa



İsmi söylediğinde dönüp bakmıyorsa



Parmağıyla istediği şeyi göstermıyorsa



Yaştlarının oyunlarına ilgi duymıyorsa



Sallanmak, parmak uçlarında yürümek gibi hareketlere sahipse



Dönen nesnelere karşı aşırı ilgi duyuyorsa



Takıntılı davranışlar gösteriyorsa



Konuşmasında gerilik yaşıyorsa



Yararlanılan Kaynaklar:

- *MEB Özel Eğitim Hizmetleri Yönetmeliği, 2018
- *<http://istanbul.meb.gov.tr/www/brosurler-ogretmen/icerik/2022>
- *<https://istanbul.meb.gov.tr/www/brosurler-veli/icerik/2023>
- *<https://www.tohumotizm.org.tr/>

Eyüpsultan Rehberlik ve Araştırma Merkezi



‘İnsana Değer Verir’

Akşemsettin Mah.
Cengiz Topel Cad.
Altan Sk. No.2
Serdar Aksun Anaokulu 3. Katı
Alibeyköy / Eyüpsultan

Telefon: 0 (212) 626 00 36
E-posta: eyupram2016@gmail.com