

# SALT

Eyüpsultan RAM süreli yayınıdır

## Kaynaştırma Yoluyla Eğitim

Kaynaştırma; özel eğitime ihtiyacı olan engelli öğrencilerle engelli olmayan öğrencilerin bir arada eğitim görmesi olarak açıklanabilir. Başka bir deyişle engelli öğrencilerin engeli olmayan öğrencilerle eğitsel ve sosyal olarak bütünleşmesini sağlama işlemidir. Kaynaştırma yoluyla eğitimin amacı; Çocuğu normal hâle getirmek değil, onun ilgi ve yeteneklerini en iyi şekilde kullanmasını sağlamak, toplum içinde yaşayabilmesini kolaylaştırmaktır.

Özel eğitim ihtiyacı olan bireyler, Özel Eğitim Değerlendirme Kurulu Raporu doğrultusunda her tür ve kademedeki eğitimlerini akranları ile birlikte aynı sınıfta tam zamanlı veya özel eğitim sınıflarında yarı zamanlı olarak sürdürülebilirler.

Kaynaştırma yoluyla eğitim yapılan okullarda BEP gel-

ştirme birimi oluşturulması zorunludur.

Öğrenci Davranışlarını Değerlendirme Kurulu ile Ödül ve Disiplin Kurulu'nda kaynaştırma yoluyla eğitimlerine devam eden öğrencilerle ilgili alınacak kararlarda BEP geliştirme birimiyle iş birliği yapılır.

Öğrenciler, kayıtlı buldukları okulda uygulanan eğitim programını takip ederler. Öğrencilerin takip ettikleri programlar temel alınarak BEP hazırlanır.

Ortaöğretimi tamamlayan öğrencilere akranlarına verilen diploma düzenlenir.

Tam zamanlı kaynaştırma yoluyla eğitim uygulaması yapılan okullarda özel eğitim ihtiyacı olan bireyler gelişim özellikleri de dikkate alınarak sınıflara eşit sayıda ve her bir şubede 2 öğrenciyi geçmeyecek

şekilde yerleştirilir. Ancak bu sayı birleştirilmiş sınıf uygulaması yapılan okullarda ihtiyaç doğrultusunda artırılabilir.



## Tam Zamanlı Kaynaştırma Uygulamalarında Başarının Değerlendirilmesi

Öğrencilerin başarıları BEP'lerine göre değerlendirilir.

Özel eğitim ihtiyacı olan öğrenciler için merkezi sistem sınavlarında gerekli tedbirler alınır.

İşitme yetersizliği, zihinsel yetersizliği veya otizmi olan öğrenciler, her tür ve kademedeki velinin yazılı talebi ve BEP geliştirme biriminin kararı doğrultusunda yabancı dil dersinden muaf tutulabilirler. Bu öğrenciler merkezi sistem sınavlarında, yabancı dil dersi sınavından muaf tutulurlar. Öğrencilerin yabancı dil dersinden muaf olma durumu okul

yönetimi tarafından e-Okul sistemine işlenir.

Görme yetersizliği olan öğrenciler için resim, şekil ve grafik içeren sorular kabartma olarak, betimlenerek veya bu soruların yerine eş değer sorular hazırlanarak değerlendirme yapılır.

Motor becerilerde yetersizliği olan öğrenciler velinin yazılı talebi doğrultusunda motor beceri gerektiren derslerin uygulamalı bölümlerinden muaf tutulurlar.

Öğrencilere, velinin yazılı talebi ve BEP geliştirme biriminin kararı doğrultusunda ilko-

kulda bir defaya mahsus olmak üzere sınıf tekrarı yaptırılabilir.



Cilt 1, Sayı 1  
Bülten Tarihi  
Ocak 2019

### Bu sayıda:

Zihinsel Yetersizliği Olan Öğrenciler İçin Öneriler	2
DEHB Olan Öğrenciler İçin Öneriler	2
Görme Yetersizliği Olan Öğrenciler İçin Öneriler	3
İşitme Yetersizliği Olan Öğrenciler İçin Öneriler	4
Dil ve K.G. Olan Öğrenciler İçin Öneriler	4
ÖÖG Olan Öğrenciler İçin Öneriler	5
Bedensel Yetersizliği Olan Öğrenciler İçin Öneriler	5
OSB Olan Öğrenciler İçin Öneriler	6
BEP	7
Destek Eğitim Odası	7
Sınıf Öğretmenlerinin Görevleri	8

## Benim Zihinsel Yetersizliği Olan Bir Öğrencim Var!!!

Öğrencinizi tahtayı ve sizi rahat görebileceği şekilde sınıfın ön tarafına oturtun.

Öğrenciye her dersin konusu, süreci ve beklentilerinizi açık net olarak ifade edin.

Her dersin başında daha önce öğrenilen konuları kısaca tekrarlayın, dersin sonunda ise önemli konuları özetleyin.

Ders içeriğindeki teknik terimleri ve öğrenci için yeni sözcükleri açıklayın. Yeni terim ve sözcüklerin açıklamasının yer aldığı çalışma kâğıdını ders öncesinde Öğrenciye vererek derse hazır olmasını sağlayın.

Sınıf kurallarını belirleyin, sınıf kurallarını tek tek öğretin ve kuralların yazılı/görsel olarak yer aldığı bir pano hazırlayın.

Öğrencinin çalışma gruplarına katılımını destekleyin.

Öğrenciye başarabileceği görev ve sorumluluklar verin.

Öğrencinin soru sormasına, gerektiğinde konuların tekrar edilmesine fırsat tanıyın.

İşlenen konuların pekiştirilmesi ve öğrencinin sınava hazırlanmasını sağlamak amacıyla konu içeriğine uygun sorular hazırlayın.

Öğrenciniz etkinlik sırasında başarısızlık

yaşadığında ya da verdiğiniz yönergeyi anlayamadığında verdiği tepkileri dikkat ederek gerekli önlemleri alın gerekirse yönergeyi tekrar edin.

Araştırma projesi, sınıf içi sunum, grup çalışması gibi farklı yöntem ve tekniklerle derste işlenen konuları daha iyi anlamasına imkân tanıyın.

Sınıf içinde öğretimi etkileyecek ses, ışık gibi uyarıların olmamasına dikkat edin.

Sınavlarda öğrencinize ek süre verin.

Öğrenciniz yazılı anlatımda güçlük yaşıyorsa sözlü sınavları, kısa yanıtı, çoktan seçmeli veya boşluk doldurmalı sınavları tercih edin.

Öğrencinin sınavını gerekirse bireysel olarak yapın.

Sınava başlamadan önce Öğrencinin sınav sorularını anlayıp anlamadığını kontrol edin, sınav sorularını kendi cümleleri ile ifade etmesine imkân tanıyın.

Matematik, fen ve teknoloji gibi derslerde sınav sonuçlarını değerlendirirken, yalnızca sonuca değil, yaptığı işlemlere de puan verin.

Öğrencinin ders sırasında konuyu anlayabilmesi için hesap makinesi, bilgisayar vb.

teknolojik aletleri kullanmasına imkân tanıyın.

Sınav sonrasında zaman kaybetmeden Öğrenciye geri bildirim vermeye dikkat edin.

Öğrenci ile konuşurken olumsuzdan çok olumlu ifadeler kullanın.

Aile ve uzmanlarla iş birliği yaparak öğrencinize yönelik alınacak önlem ve stratejileri belirleyin.

Öğrencinizi kendi içinde gösterdiği gelişme ile değerlendirin ve öğrencinizin yapamadıklarına değil yapabildiklerine yoğunlaşın.

Öğrencinizin başarılarını anında ödüllendirin.

Sosyal iletişimin ve etkileşimin artırılması amacıyla öğrencinizin sınıf arkadaşlarıyla uyum sağlaması için etkinlik planlayın ve bu etkinliklere katılmalarını sağlayın.

Öğrencinin okula uyumda yaşadığı güçlüklerin üstesinden gelmesi için okul rehber öğretmeni ve aile ile iş birliği yaparak alınacak önlemleri belirleyin.

## Benim DEHB Olan Bir Öğrencim Var!!!

Öğrencinizi duvar tarafında olacak şekilde ön sıraya oturtun.

Öğrencinin sınıf içinde yakınında oturan öğrencilerin, öğrenciye uygun model olabilecek kişiler olmasına dikkat edin.

Daha önce işlenen konuları sık sık tekrar edin.

El yazısını geliştirici çalışmalar yapın.

Öğrencinin tuttuğu ders notlarını kendi notlarınızdan ya da arkadaşının defterinden kontrol etmesine imkân tanıyın, gerekirse derisi ses kayıt cihazı ile kaydetmesine fırsat verin.

Ödevlerini hazırlarken bilgisayar ve internet kullanmasına izin verin.

Öğrencinin sınıf içinde belli zamanlarda hareket etmesini sağlayacak görevler verin. (Örnek: kalem açma, tahtayı silme)

Sınıf ortamında öğrencin dikkatini dağıtacak olan materyalleri sınıfın arka tarafına alın.

Sınıf içinde bireysel, grup çalışması ve bireysel ödüllendirmeler için köşeler oluşturun.

Yazı yazma problemi olan veya testte başarısız olan öğrencileri sözlü sınav ile değerlendirin.

Metni okuma ile ilgili stratejiler geliştirin. (Örnek: metni okurken önemli bölümlerini renkli kalemle işaretleme)

Sınıf kurallarını belirleyin, bu kuralları tek tek öğretin ve kuralların yazılı/görsel olarak yer aldığı bir pano hazırlayın.

Öğrencinin dürtüsellliğini önlemek amacıyla 3D (Dur, Düşün, Davran) tekniğini kullanmasını sağlayın.

Okul ve aile iş birliğinin sağlanması ve öğrencinin düzenli izlenmesi amacıyla günlük ve haftalık davranış bildirim kartları hazırlayın.

Ders sırasında öğrencinin dikkatinin artması için sözel uyarılar verin ya da fiziksel etkinlikler planlayın.

Verdiğiniz yönergenin öğrenci tarafından anlaşılıp anlaşılmadığını belirlemek için gerekirse yönergeyi tekrar etmesini isteyin.

Öğrencinin dağınıklığını önlemek amacıyla bölümlere ayrılmış tek ödev defteri kullanmasını sağlayın.

Ödevleri daha kolay yapılabilir parçalara ayırın her bir parçayı tamamladığında ödüllendirin,

Sizin yardımınıza ihtiyacı olduğunda bunu belirten bir işaret seçin. (Örnek: beyaz bir kâğıdı havaya kaldırması, elini havaya kaldırması vb.)

Öğrencinin ödevlerini yapıp yapmadığını her gün kontrol edin ve geri bildirimler verin.

Akranlarının sosyal kabulünü sağlamak

amacıyla öğrencinize özel sorumluluklar verin.

Teneffüslerde öğrencinin birlikte oynayarak dolaşabileceği gönüllü arkadaşlar görevlendirin. Sınıf içi etkinlikleri Öğrencinin başarabileceği şekilde düzenleyin.

Öğrencinin grup çalışmalarına katılımını destekleyin.

Öğrencinin uygun olmayan davranışını önlemek için yapmakta olduğu davranış yerine istenilen davranışa yönelik yönerge verin. (Örnek: Sürekli kalem çeviren öğrencinize kalemi çevirme demek yerine "Defterini aç." denmesi gibi.)

Sınıf içinde öğrencinizin hareketliliğini kontrol altına tutmaya yönelik belli aralıklarla tüm sınıfın katılacağı gevşeme ve esneme egzersizleri yapın.

Sınavlarda küçük molalar ve ek zaman verin.

Öğrencinizi kendi içinde gösterdiği gelişme ile değerlendirin ve öğrencinizin yapamadıklarına değil yapabildiklerine yoğunlaşın.

Öğrencinizin başarılarını anında ödüllendirin.

Öğrencinin okula uyumda yaşadığı güçlüklerin üstesinden gelmesi için okul rehber öğretmeni ve aile ile iş birliği yaparak alınacak önlemleri belirleyin

# Benim Görme Engelli Bir Öğrencim Var!!!

Görme engelli bir öğrenci ile iletişime geçmeden önce kendinizi tanıyın. Sınıf içindesiniz onu sınıftaki diğer Öğrencilerle tanıştırın.

Sınıftaki diğer öğrencilere görme engelli Öğrencinizin özelliklerini anlatarak, görme engelli Öğrencinizin bağımsız hareket etme becerilerini sağlayacak tedbirleri birlikte belirleyin.

Öğrencinin sınıf arkadaşlarının seslerini ayırt ederek isimleri ile tanınması için, etkinlikler düzenleyin. (Örnek: sorduğunuz soruya cevap veren öğrencinin adının söylenmesi, "Şimdi Zeynep cevap verecek." denmesi veya "Ayşe soruma doğru cevap verdi." denmesi gibi.)

Sosyal iletişimin ve etkileşimin artırılması amacıyla öğrencinizin sınıf arkadaşlarıyla uyum sağlaması için etkinlik planlayın ve bu etkinliklere katılmalarını sağlayın.

Görme engelliler kollarından destek alırlar. Kol kola girmeniz gerekiyorsa siz onun koluna girmeyin, kolunuza girmesini teklif edin.

Görme engelli öğrencinin hızına uyum sağlayın ve yol göstermek amacıyla bir adım önünden yürüyün. Böylece görme engelli kişi, gören kişinin bedenindeki değişiklikleri fark ederek rahatça yürüyebilir. Yürürken önünüze çıkan merdiven, çukur gibi engeller karşısında uyarın.

Az gören/görme engelli öğrencinizi sırasına kolaylıkla girip çıkabileceği şekilde sınıfın ön tarafına oturtun.

Sınıf içinde ışıklandırma önemlidir, ancak çok parlak ışık da kullanılmamalıdır. Bu bağlamda az gören öğrencinizi güneş ışınları arkadan gelecek şekilde sınıfta uygun sıraya oturtun.

Dersi açık ve anlaşılır bir ses tonuyla Öğrenciye dönerek anlatın.

Öğrenciye okulun bölümleri ile sınıfı tanıtırken "şuradaki", "ötedeki", "yandaki" gibi ifadeler yerine "saşındaki", "solundaki" gibi ifadeler kullanın. Bağımsız hareketini sağlayacak ipuçlarını belirleyin, gerekiyorsa belirlediğiniz bölümlere Braille kabartma yazı/kabartma sembol ile etiketler hazırlayarak yerleştirin.

Öğrenciye çevresini tanıtırken başlangıçta çocuğun elinin üzerine elinizi koyarak çevreyi ve nesnelere tanıyın, nesnelere neye benzediğini ve nasıl kullanıldığını açıklayın. Sınıftaki eşya, araç ve gereçlerin yerlerini sabit tutun, değişiklik yaptığınızda öğrencinizi haberdar edin.

Görme engelli birini sınıf içinde yalnız bırakacaksanız önce bunu ona söyleyin ve çıkışın nerede olduğunu tarif edin. Duvar, masa gibi dokunabileceği bir şeyin yanında

birakın.

Öğrencinin okula uyumda yaşadığı güçlüklerin üstesinden gelmesi için okul rehber öğretmeni ve aile ile iş birliği yaparak alınacak önlemleri belirleyin.

Öğrencinizin sırasını paylaştığı arkadaşına uyumunu ve ona olan güvenini arttırmak için sıra arkadaşına görme engelli öğrencinize nasıl destek olacağına ilişkin bireysel olarak bilgi verin ve onun olumlu davranışlarını ve çabalarını ödüllendirin.

Az gören biri büyük puntolarla yazılmış yazıları okuyabilir. Bu kişilerin rahat okuyabilmeleri için satırların aralık olması, uygun bir zemin üzerine kolay okunabilir yazı karakterlerinin kullanılması önemlidir. Kullanılan materyallerde birbirine zıt renkler kullanılmamalıdır. Kullanılan kağıt mat renkte olmalıdır. Örneğin az görenler için siyah zemin üzerinde beyaz harfler kullanılması uygundur.

Sınıfta görme güçlüğü olan Öğrencinizle konuşurken kendisiyle konuştuğunuzu anlaması için adını söyleyin.



Öğrencinize isteklerinizi belirtirken "Şunu bana ver." gibi görmeye dayalı cümlelerle ifade etmeyin, bunun yerine "Sağ elinin yanında duran kalem bana ver." şeklinde açık yönerge vermeye dikkate edin.

Ders sırasında tahtaya konuları yazarken, sözel olarak da ifade edin.

Öğrenciye uygulanacak sınavda sınav sorularını okuyan kişinin diksiyonunun düzgün olmasına dikkate edin.

Sınav sorularını okuyan kişinin sınav

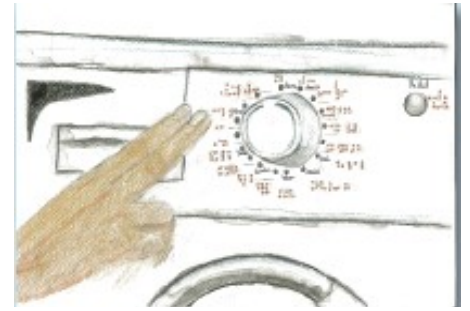
yapılan dersle ilgili bilgisi olmasına dikkate edin (Örnek: İngilizce dersi sınavında, soruları okuyan kişinin İngilizce bilmesi)

Sınav sırasında öğrencinin isteği doğrultusunda, soruların tekrar okunması için olanak sağlayın,

Öğrencinin sınav sürecinde soruların başka kişiye okutulması sırasında doğan zaman kaybını ek süre olarak sınavda dahil edin.

Sınıf ortamında görme engelli veya az gören öğrencinin derse katılımını sağlamak için her derste ona en az bir iki soru sorun.

Öğrencinin sınıfta dersi takip edebilmesi için Braille olarak not tutabilmesine imkân



tanıyın, gün içinde tuttuğu notları arkadaşıyla karşılaştırması için zaman verin.

Öğrenciye kabartma yazı ile tuttuğu notları okutun.

Sınavlarda cevabı karmaşık çizim ve şekillere dayanan sorular yerine daha çok tanım ya da açıklamaya dayalı sorular sorun.

Öğrencinizin öğrenmesini destekleyecek araç ve gereçlerin (kabartma daktilo, masa tableti, kabartma yerküre vb.) sınıf içinde kullanımını destekleyin.

Öğrencinizi kendi içinde gösterdiği gelişme ile değerlendirin ve öğrencinizin yapamadıklarına değil yapabildiklerine yoğunlaşın ve yaptıklarına anında olumlu geribildirim verin.

## Benim İşitme Engelli Bir Öğrencim Var!!!

İşitme yetersizliği olan öğrencinizi tahtayı ve sizi rahat görebileceği şekilde sınıfın ön tarafına oturtun.

Öğrencinizle konuşurken göz kontağı kurun.

Çok yüksek sesle veya fısıldayarak konuşmayın, ses tonunuzun ve konuşma hızınızın normal olmasına dikkat edin.

İşitme engelli ya da işitme güçlüğü çeken biriyle konuşmaya başlarken, kendisiyle konuştuğunuzu fark etmesini sağlayın. Duruma göre elinizle işaret edebilir ya da kişinin omzuna dokunabilirsiniz. Konuşurken başka yönlere bakmayın.

Konuşurken anlaşılır ve kısa cümleler kurun.

Konunun açık ve anlaşılır olduğundan emin olun.

Konuşurken cümlelerinizi eksik bırakmayın, tamamlayın.

Konuştüğünüzde ortamın çok gürültülü olmamasına dikkat edin.

Konuşurken, ağzınızı elle veya kâğıt gibi her hangi bir şeyle kapatmayın.

Öğrencinizle konuşurken, onun dudak okumasına engel olacak unsurların (büyük, göz alıcı mücevher, ışık yansımaları vb.) bulunmamasına özen gösterin.

Tahtada yazı yazarken ya da arkanız öğrenciye dönükken konuşmamaya özen

gösterin.

Çok abartılı jest ve mimiklerle konuşmaktan kaçının.

Konuşurken cümleyi bölecek şekilde duraklamalardan kaçının.

Öğrenciniz kullandığınız sözcüğü anlamadıysa yerine başka bir sözcük kullanın ya da mümkünse göstererek anlatın.

Öğrencinin konuşmasını anlayamadığınızda öğrenciden söylediğini tekrarlamasını isteyin. İkinci tekrardan sonra hala anlamadıysanız bir kâğıda yazmasını isteyin.

Ders sırasında öğrencinin öğrenmesini kolaylaştıracak araç ve gereçler (yansıtıcı, ses kayıt cihazı vb.) ve materyaller (sunumlar, filmler, vb.) kullanın.

Derse başlamadan önce öğrencinizin işitme cihazının işlevsel olarak çalışıp çalışmadığını kontrol edin.

Öğrencilerinizin tüm etkinliklere katılımını sağlayın.

Grup çalışmalarında öğrencinin diğer arkadaşlarını görebileceği şekilde oturmasını sağlayın ve grup içindeki diğer öğrencilerin de mümkün olduğunca görsel ipuçlarını kullanmalarını isteyin.

Öğrencilerin sözel ifadeleri yanlış anlamasını önlemek için yazılı ve görsel ipuçlarını birlikte kullanın.

Öğrencinizi kendi içinde gösterdiği gelişme ile değerlendirin ve öğrencinizin yapamadıklarına değil yapabildiklerine yoğunlaşın.

Öğrencinizin başarılarını anında ödüllendirin.

Sosyal iletişimin ve etkileşimin artırılması amacıyla, öğrencinizin sınıf arkadaşlarıyla uyum sağlaması için etkinlik planlayın ve bu etkinliklere katılmalarını sağlayın.

Öğrencinin okula uyumda yaşadığı güçlüklerin üstesinden gelmesi için okul rehber öğretmeni ve aile ile iş birliği yaparak alınacak önlemleri belirleyin.



## Benim Dil ve Konuşma Güçlüğü Olan Bir Öğrencim Var!!!

Öğrenciniz konuşurken sakin ve sabırlı olmaya özen gösterin.

Öğrencinizin iletişime her zaman hazır olduğunuzu hissettirin.

Öğrencinizin konuşmaya istekli olmadığı durumlarda konuşması için zorlamayın.

Öğrencinizin konuşmasına müdahale etmeden, göz kontağını sürdürün.

Öğrencinizi konuşmaya teşvik edin, konuşurken sorun yaşadığında cümlesini onun yerine tamamlamayın ve sözcük eklemeyin.

Konuşmaya uygun jest ve mimikler kullanın ancak bunların abartılı olmamasına dikkat edin.

Öğrencinizin ne söylediğine odaklanın ve onu sözel etkinliklere katılmasını sağlamak için cesaretlendirin.

Siz konuştuktan sonra öğrencinizin size cevap vermesi için yeterli zaman tanıyın.

Öğrencinin iletişimini kolaylaştıracak araç ve gereçler (bilgisayar vb.) kullanmasını destekleyin.

Öğrencinizin olumlu davranışlarını ödüllendirin.

Öğrencinizin söylediklerini anlamadıysanız, söylediğini tekrar etmesini isteyin.

İkinci tekrardan sonra hala anlayamadıysanız bir kâğıda yazmasını isteyin.

Öğrencinizin sınıf etkinliklerine katılmasını destekleyin, etkinlikleri tamamlayabilmesi için yeterli zaman verin.

Öğrenciniz etkinliklere katılmakta istekli olmadığına konuşması için zorlamayın

Öğrencinin kendini ifade etmesine olanak sağlayın.

Aile ve uzmanlarla iş birliği yaparak öğrencinizin dil ve konuşma güçlüğüne yönelik alınacak önlem ve stratejileri belirleyin.

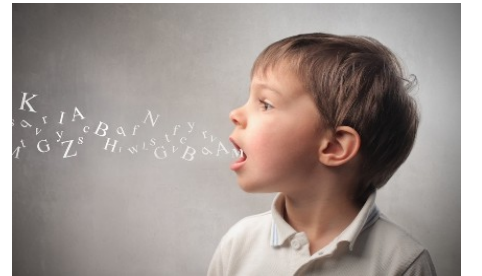
Sınıftaki diğer öğrencilerle birlikte öğrencinizin dil ve konuşma becerileri ile güven duygusunu geliştirmesini sağlayacak tedbirleri belirleyin.

Öğrencinizi kendi içinde gösterdiği gelişme ile değerlendirin ve öğrencinizin ya-

pamadıklarına değil yapabildiklerine yoğunlaşın.

Öğrencinizin başarılarını anında ödüllendirin.

Sosyal iletişimin ve etkileşimin artırılması amacıyla, öğrencinizin sınıf arkadaşlarıyla uyum sağlaması için etkinlik planlayın ve bu etkinliklere katılmalarını sağlayın.



## Benim Özel Öğrenme Güçlüğü Olan Bir Öğrencim Var!!!

Bu öğrencilerin zihinsel yetersizliği olmadığı için güçlük çektiği alanlara yönelik eğitim programı düzenleyin (BEP).

Sınıf ortamında yeterli olduğu alanlarda kendini ifade etmesine fırsat tanıyıp, yetersiz olduğu alan/alanlarda çalışmaya katılımını teşvik edin.

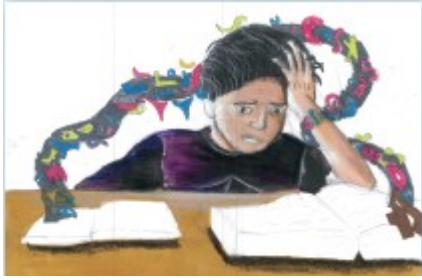
Öğrencinin genel olarak dikkatini etkinliğe yönlendirmek ve etkinliği takip etmede problemi olduğundan dolayı hedef davranışa yönelik aktif katılabileceği düzenlemeleri planlayıp uygulayın.

Öğrencinin bağımsız çalışma süresini artırmaya yönelik hedefler belirleyin.

Zaman ve yön kavramı sorunu yaşayan öğrenciler için sınıfta hatırlatıcı küçük ipuçları kullanın.

Öğrencinizi tahtayı ve sizi rahat görebileceği şekilde sınıfın ön tarafına oturtun.

Öğrenciye her dersin konusunu, sürecini, beklentilerinizi açık net olarak ifade edin.



Yapılacak çalışma planı hakkında çocuğa bilgi verin ve çalışmalarınızı plan üzerinden yürütün.

Her dersin başında daha önce öğrenilen

konuları kısaca tekrarlayın, dersin sonunda ise önemli konuları özetleyin.

Sınıf kurallarını belirleyin, küçük işaret ve ipuçları ile kuralları hatırlatın.

Öğrencinin çalışma gruplarına katılımını destekleyin.

Öğrenciye başarabileceği görev ve sorumluluklar verin.

Öğrencinin soru sormasına, gerektiğinde konuların tekrar edilmesine fırsat tanıyın.

İşlenen konuların pekiştirilmesi ve öğrencinin sınava hazırlanmasını sağlamak amacıyla konu içeriğine uygun sorular hazırlayın.

Okuma/yazma problemi olan çocukların değerlendirilmelerinde okutman/yazman desteği alın ya da kendisini sözel ifade etmesini isteyin, yazman desteği almadığımız yazılı sınavlarda öğrencinize ek süre verin.

Öğrenciniz yazılı anlatımda güçlük yaşıyorsa sözlü sınavları, kısa yanıtı, çoktan seçmeli veya boşluk doldurmalı sınavları tercih edin.

Öğrencinin sınavını gerekirse bireysel olarak yapın.

Öğrencinin ders sırasında konuyu anlayabilmesi için hesap makinesi, bilgisayar vb teknolojik aletleri kullanmasına imkân tanıyın.

Öğrenci ile konuşurken olumsuzdan çok olumlu ifadeler kullanın.

Aile ve uzmanlarla iş birliği yaparak öğrencinize yönelik alınacak önlem ve stratejileri belirleyin.

Aileyi öğrencinin çalışma davranışlarını (bağımsız işe bağlama, başladığı çalışmayı

sürdürme ve bitirme, planlı çalışma, ödev ve sorumluluklarını yerine getirme vb.) kazandırmaya yönelik çalışmalarını desteklemesini isteyin.

Öğrencinizi kendi içinde gösterdiği gelişme ile değerlendirin ve öğrencinizin yapamadıklarına değil yapabildiklerine yoğunlaşın.



Öğrencinizin başarılarını anında ödüllendirin.

Sosyal iletişimin ve etkileşimin artırılması amacıyla öğrencinizin sınıf arkadaşlarıyla uyum sağlaması için etkinlik planlayın ve bu etkinliklere katılmalarını sağlayın.

Öğrencinin okula uyumda yaşadığı güçlüklerin üstesinden gelmesi için okul rehber öğretmeni ve aile ile iş birliği yaparak alınacak önlemleri belirleyin.

## Benim Bedensel Engelli Bir Öğrencim Var!!!

Sınıfınızın okulun giriş katında olmasını ve öğrencinizin okul ve sınıfta olabildiğince bağımsız hareketini sağlayacak düzenlemeler yapılmasını sağlayın. (Örnek: Merdivenlere ve kapı eşiklerine uygun rampa yapılması, alafrağa tuvaletler, dokunarak açılan musluklar vb.)

Öğrencinizi sınıf içinde kolaylıkla girip çıkabileceği bir yere oturtun.

Öğrencinin sıraya oturma, yürüme vb. bağımsız hareketlerini sağlayacak, tekerlekli sandalye, uyarlanmış kalem, vb. destek araç ve gereçleri kullanmasını sağlayın.

Sınıftaki diğer öğrencilere ortopedik yetersizliği olan öğrencinizin özelliklerini anlatarak, öğrencinizin olabildiğince bağımsız hareket etme becerilerini sağlayacak tedbirleri belirleyin.

Öğrencinize gerektiğinde nasıl yardım

isteyebileceğini ve ihtiyacından fazla yardım etmek isteyenleri kibarca reddetmesini öğretin.

Öğrenciniz tekerlekli sandalyede oturuyorsa yardım etmeniz gerektiğinde öğrencinizin göz hizasında bulunmaya dikkat edin.

Öğrencinizin söylediklerini anlamadığımızda söylemek istediklerini tekrar etmesini isteyin.

Öğrenciniz yazmada güçlük çekiyorsa sözel olarak değerlendirin.

Öğrencinizi kendi içinde gösterdiği gelişme ile değerlendirin ve öğrencinizin yapamadıklarına değil yapabildiklerine yoğunlaşın.

Öğrencinizin başarılarını anında ödüllendirin.

Sosyal iletişimin ve etkileşimin artırıl-

ması amacıyla öğrencinizin sınıf arkadaşlarıyla uyum sağlaması için etkinlik planlayın ve bu etkinliklere katılmalarını sağlayın.

Öğrencinin okula uyumda yaşadığı güçlüklerin üstesinden gelmesi için okul rehber öğretmeni ve aile ile iş birliği yaparak alınacak önlemleri belirleyin.



## Benim Otizm Spektrum Bozukluğu Olan Bir Öğrencim Var!!!

Otizm Spektrum Bozukluğu (OSB), doğuştan gelen ya da belirtileri yaşamın ilk üç yılında kendini gösteren bir gelişimsel yetersizlik ve nörolojik bozukluktur. Sosyal-iletişimsel alanda yetersizlikler ve sınırlı, tekrarlayıcı davranışlar ve ilgi alanları ile seyretmektedir.

Amerikan Psikiyatri Birliği'nin 2000 yılında yayınladığı DSM-IV-TR kılavuzuna göre Yaygın Gelişimsel Bozukluklar başlığı altında; otistik bozukluk, asperger sendromu, dezintegratif sendromu, Rett sendromu ve atipik otizm alt kategorileri yer almıştır.

2013 yılında yayınlanan DSM-V ise otizm spektrum bozukluklarını alt kategorilere ayırmamış yalnızca ağırlıklarına göre derecelendirmiştir. (1. derece, 2. derece ve 3. derece).

Genel özellikleri;

Karşılıklı konuşmada problem yaşama.

Duyularını paylaşmada eksiklikler yaşama.

Toplumsal etkileşime girmede zorluk çekme.

Sözel ve sözel olmayan iletişim eksikliği.

Göz iletişiminde problem yaşama.

Basmakalıp ya da yineleyici devinsel eylemlerde bulunma.

Rutin dışına çıkarken direnme, esneklik göstermeme.

Kısıtlı, değişkenlik göstermeyen ilgi alanlarına sahip olma.

Alışılmadık nesnelere aşırı bağlanma.

Çevreden gelen uyarılara karşı çok yüksek düzeyde ya da çok düşük düzeyde tepki verme. (Ağrı sızıya karşı aşırı tepkisizlik, nesnelere aşırı koklama, ışıklardan büyülenme vb.)

Okula yeni başlayan öğrencinize sınıf ve okul ortamını tanıttın.

Sınıftaki diğer öğrencilere otizmi olan öğrencinize ilişkin bilgi verin, onun farklı davranışlarına verilecek tepkiye ilişkin ortak bir strateji belirleyin.

Öğrencinizi sınıfın ön tarafında oturtun ve sınıf içinde yakınında oturan öğrencilerin, öğrenciye uygun model olabilecek kişiler olmasına dikkat edin.

Sınıf kurallarını belirleyin, sınıf kurallarını tek tek öğretin ve kuralların yazılı/görsel olarak yer aldığı bir pano hazırlayın.

OSB olan çocukların bazı özel becerileri (erken okuma-yazma, zihinden matematik işlemlerini yapma vb.) olabilmektedir. Akran kabulünü sağlamak için öğrencinin bu özelliklerini ön plana çıkarın.

Öğrencinizin özelliğini dikkate alarak göz kontağı kurma, sınıfta uygun oturma, basit yönergelere uyma gibi becerilerin öğretimine öncelik verin.



Sınıf içinde öğrencinizin performansına uygun sorumluluklar verin.

Öğrencinizin olumlu davranışlarını ödüllendirin, uygun olmayan davranışlarını arkadaşlarına ve kendisine zarar verecek düzeyde değilse görmezden gelin.

Öğrencinizle iletişiminizde olumsuz ifadelerden (hayır, yapma, dokunma gibi) mümkün olduğunca kaçının. Yapması istenilen davranış açık ve net biçimde söylenmeli gerektiğinde tekrar edilmelidir.

Öğrencinizin performansını akranlarıyla kıyaslamak yerine, bireysel gelişimini dikkate alarak değerlendirin.

Öğrenciniz yüksek ses ve gürültüden rahatsız olabileceği için sınıf içindeki gürültüyü mümkün olduğu kadar azaltmaya dikkat edin.

Öğrenciye öğretilecek becerilerin basitten karmaşığa doğru sıra izlemesine dikkat edin,

Sınıf içinde yaptığınız eylemleri, sözel olarak da ifade edin. (Örnek: tebeşiri alıyorum ve tahtaya yatay bir çizgi çiziyorum gibi) Kullandığımız cümlelerin basit kısa olmasına dikkat ederek jest ve mimiklerle daha dikkat çekici hale getirin.

Yönerge ve sorularınızın öğrencinin özelliğini dikkate alarak kısa olmasına özen gösterin.

Öğrencinin sebep-sonuç ilişkilerini kurmasını desteklemek amacıyla eylem ve resimleri içeren kart ve fotoğrafları göstererek hikâyeleri anlatın ve öğrencinizden aynı çekilde anlatmasını isteyin.

Sosyal iletişimin ve etkileşimin artırılması amacıyla, Öğrencinizin sınıf arkadaşlarıyla uyum sağlaması için etkinlik planlayın ve bu etkinliklere katılmalarını sağlayın.

Öğrencinizi okulun kantini, market gibi yerlere götürerek, sınıf dışındaki çevre ile ilişki içinde olmasını sağlayın.

Tekrarlayıcı veya yıkıcı olumsuz davranışlarını azaltmaya yönelik özel eğitim yöntemlerinden davranışçı eğitim tekniklerini kullanın.

Öğrencinin yakınının sınıf dışında beklemesi gibi düzenlenmelerle, okula uyumunu sağlayın.

OSB olan öğrencilerin küçük grup çalışmaları sırasında ya da serbest etkinliklerde sınıf arkadaşlarıyla birlikte oynamasını destekleyin.

Öğrencinizin nesnelere dokunma, nesneyi elinden bırakmama gibi takıntılı davranışlarını azaltmak için bu nesnelere bir kutuya konularak dersin sonunda ya da günün sonunda alınabilmesine yönelik düzenleme yapın.

Okul ve aile iş birliğinin sağlanması ve öğrencin düzenli izlenmesi amacıyla günlük ve haftalık davranış bildirim kartları hazırlayın.

Öğrencinizi kendi içinde gösterdiği gelişimle değerlendirin ve öğrencinizin yapamadıklarına değil yapabildiklerine yoğunlaşın.

Öğrencinizin başarılarını anında ödüllendirin.

Öğrencinin okula uyumda yaşadığı güçlüklerin üstesinden gelmesi için okul rehber öğretmeni ve aile ile iş birliği yaparak alınacak önlemleri belirleyin.

## Bireyselleştirilmiş Eğitim Planı

Bireyselleştirilmiş eğitim planı, özel gereksinimli bireyin gelişimi veya ona uygulanan programın gerektirdiği disiplin alanlarında (öz bakım, akademik beceriler, sosyal beceriler, iletişim v.b) eğitsel gereksinimlerini karşılamak üzere uygun eğitim ortamlarından (okul, özel eğitim okulu, özel sınıf, mesleki eğitim merkezi, v.b) ve destek hizmetlerden (kaynak oda, sınıf içi yardım, dil ve konuşma terapisi, fiziksel rehabilitasyon vb.) en üst düzeyde yararlanmasını öngören yazılı dokümandır. Bu doküman aile, öğretmen ve ilgili uzmanların işbirliği ile planlanır ve bireyin ailesinin onayı ile uygulanır. Bir özel eğitim programıdır. Özel eğitim gerektiren öğrencinin, normal sınıf düzeyinde belirlenmiş beklentilerinden farklı olarak, belirlenen bir süre içinde öğrenme beklentilerinin, ihtiyaçlarının, ilgilerinin ve performansının bir özeti. Normal okul programındaki değişiklikleri ve uyarlamaları içeren ve her özel eğitim gerektiren öğrenci için hazırlanan yazılı bir plandır. Özel eğitim

gerektiren öğrencinin gelişimini gözlemek ve iletişim kurmak için öğretmenlere yardımcı olan bir araçtır. Okul personeli ve destek hizmetleri veren kişilerin birlikte geliştirdikleri, uygulandıkları ve gelişmeleri izledikleri bir plandır. Gerekliğinde düzeltilen ve değiştirilebilen esnek bir çalışma programıdır.

Özel eğitim ihtiyacı olan öğrenciler için okulda BEP hazırlamak amacıyla BEP geliştirme birimi oluşturulur.

BEP geliştirme birimi okul müdürü veya görevlendireceği bir müdür yardımcısının başkanlığında;

Rehberlik öğretmeni,  
Öğrencinin sınıf öğretmeni,  
Öğrencinin dersini okutan alan öğretmenleri,  
Öğrencinin velisi,  
Öğrenciden oluşur.

Gerekliğinde görüşlerine başvurulmak üzere, özel eğitim değerlendirme kurulundan bir üyenin BEP geliştirme birimine katılımı

sağlanır.

Bu birimin çalışma usul ve esasları okul yönetimince belirlenir.

BEP formunda olması gerekenler;

Tüm gelişim ve disiplin alanları ile ilgili bireyin yeterlilik ve gereksinimlerini gösteren eğitsel performans.

Uzun dönemli amaçlar.

Kısa dönemli amaçlar.

Ölçüt

Ortam

Öğretim yöntem ve teknikler

Materyal, araç ve gereçler

BEP'in başlangıç ve bitiş tarihi

BEP'ten sorumlu kişi ve kişiler

Dersin adı - sınıf düzeyi

Bireysel plan kim için yapıldı?

## Destek Eğitim Odası

Okul öncesi, ilköğretim ve ortaöğretim kademesinde eğitim veren okullarda tam zamanlı kaynaştırma yoluyla eğitimlerini sürdüren öğrenciler için il veya ilçe özel eğitim hizmetleri kurulunun teklifi doğrultusunda il veya ilçe milli eğitim müdürlüklerince destek eğitim odası açılır.

Eğitim alacak öğrenciler, bu öğrencilere okutulacak dersler ile öğrencilerin alacağı haftalık ders saati BEP geliştirme biriminin kararı doğrultusunda belirlenir. Bu planlama haftalık toplam ders saatinin %40'ını aşmayacak şekilde yapılır. Örneğin; haftalık 30 ders saati öğrenim gören bir öğrenci için söz konusu planlama en fazla 12 ders saati (30x40/100 = 12) olacak şekilde uygulanır.

Destek eğitim alacak öğrenci sayısına göre okullarda birden fazla destek eğitim odası açılabilir.

Destek eğitim odasında öğrencilerin eğitim performansları dikkate alınarak bire bir eğitim yapılır. Ancak, BEP geliştirme biriminin kararı doğrultusunda gerektiğinde eğitim performansı aynı seviyede olan öğrencilerle bire bir eğitimin yanında en fazla 3 öğrencinin bir arada eğitim alacağı grup eğitimi de yapılabilir.

Destek eğitim BEP geliştirme biriminin planlaması doğrultusunda okulun ders saatleri içinde veya dışında ihtiyaç halinde haftasonu da planlanabilir. Öğrenciye ders saatleri içinde eğitim verilecekse destek eğitim

planlanması planlanan dersin saatinde o derse ilişkin eğitim verilir.

Özel yetenekli öğrencilerin yetenek alanları doğrultusunda takip ettikleri dersler destek eğitim odasında zenginleştirme ve hızlandırma yoluyla farklılaştırılarak verilir. Bu programlar öğrencilerin devam ettikleri örgün eğitim kurumlarında uygulanan eğitim programı ile bütünlük oluşturacak şekilde planlanır ve yürütülür.

Destek eğitim odasında; öğrencilerin eğitim ihtiyaçları takip ettikleri eğitim programı ve öğrencilerin kayıtlı oldukları kademe esas alınarak özel eğitim öğretmenleri, okul öncesi öğretmenleri, sınıf ve diğer alan öğretmenleri okul yönetiminin teklifi doğrultusunda il veya ilçe milli eğitim müdürlüklerince görevlendirilir.

İlkokul ve ortaokullardaki destek eğitim odalarında özel yetenekli öğrencilere eğitim vermek üzere üst kademelerde görev yapan alan öğretmenleri de görevlendirilebilir.

Destek eğitim odasında görev alacak öğretmenlerin çalışma programları okul yönetiminin kararıyla yapılır.

Yönetici ve öğretmenlerin ders ve ek ders saatlerine ilişkin karar kapsamında yönetici ve öğretmenler dışındaki resmî görevliler ile sınıf öğretmenlerine ilköğretim, ortaöğretim ve yaygın eğitim kurumlarında haftada 8 saate kadar ek ders görevi verilebilir. İlkokullarda sınıf öğretmenleri, alan öğretmenle-



rinin derse girdiği saatlerde de destek eğitim odasında görevlendirilebilirler.

Destek eğitim odasında verilen derslerin ek ders ücreti %25 fazla ödenir. Aylık karşılığı ders saatini dolduramayan branş öğretmenlerine, dolduramadıkları saat kadar Destek Eğitim Odasında görev verilebilir. Aylık karşılığı dışında Destek Eğitim Odasında girilen derslerin ek ders ücreti %25 fazla ödenir.

# Sınıf ve Branş Öğretmenlerinin Görev ve Sorumlulukları

Öğretmenler; kendilerine verilen şubenin derslerini, programda belirtilen esaslara göre planlamak, okutmak, bunlarla ilgili uygulama ve deneyleri yapmak, ders dışında okulun eğitim, Öğretim ve sosyal etkinliklerine katılmak ve bu konularda ilgili mevzuat hükümlerinde belirtilen görevleri yerine getirmekle yükümlüdürler.

BEP'in hazırlanmasında BEP geliştirme birimi ile iş birliği yapar.

BEP'i uygular ve değerlendirir.

Öğrencilerin eğitim performansları doğrultusunda başka bir okula yönlendirilmesinde BEP geliştirme birimiyle iş birliği yapar.

Öğrencilerin özel gereksinimlerinden dolayı kullandığı kişisel cihaz ve aletlerin bakımı ve kontrolüne ilişkin tedbirleri alır.

Bireysel gelişim raporu, eğitsel değerlendirme istek formunun düzenlenmesinde diğer Öğretmenler ile iş birliği yapar.



Kaynakça:

\*[http://orgm.meb.gov.tr/meb\\_iys\\_dosyalar/2018\\_07/09101900\\_ozel\\_egitim\\_hizmetleri\\_yonetmeligi\\_07072018.pdf](http://orgm.meb.gov.tr/meb_iys_dosyalar/2018_07/09101900_ozel_egitim_hizmetleri_yonetmeligi_07072018.pdf)

\*[https://orgm.meb.gov.tr/alt\\_sayfalar/yayimlar/kaynastirma/kaynastirma.pdf](https://orgm.meb.gov.tr/alt_sayfalar/yayimlar/kaynastirma/kaynastirma.pdf)

\*<https://istanbul.meb.gov.tr/www/brosurler-ogretmen/icerik/2022>



## Eyüpsultan Rehberlik ve Araştırma Merkezi

*'İnsana Değer Verir'*



Akşemsettin Mah.  
Cengiz Topel Cad.  
Altan Sk. No.2  
Serdar Aksun Anaokulu 3. Katı  
Alibeyköy / Eyüpsultan

Telefon: 0 (212) 626 00 36  
E-posta: eyupram2016@gmail.com

