

# EYÜPSULTAN REHBERLİK VE ARAŞTIRMA MERKEZİ

'İnsana değer verir'

Cilt 1, Sayı 3

Şubat 2019

## İşitme Kaybı Nedir?

İşitme kaybı, sesleri duymamanın ve anlamamanın kısmen veya tamamen bozulmasıdır.

İşitme kaybının nedeni genetik, çevresel, yapısal veya patolojik (bir hastalık sonucu) olabilir.

İşitme kaybı çok hafif dereceden çok ileri dereceye kadar farklılık gösterebilir. Günlük yaşamdan örnek verirseki fısıltı ile konuşma 20-25 dB, normal şiddette konuşma 55-60 dB, yüksek sesle konuşma 70-75 dB, trafik gürültüsü 90-95 dB, jet motor gürültüsü 120-140 dB düzeyindedir. İnsan kulağı, 20-20.000 Hertz frekans aralığında ve 0-120 dB şiddet düzeylerindeki sesi algılayabilecek yetenektedir.

## İşitme Kaybına Neden Olan Risk Faktörleri

Aşağıdaki risk faktörlerinden bir ya da daha fazlasını gösteren bebekler işitme taraması amacıyla yapılan testten geçmelidir. **Ancak, işitme kaybı saptanan bebek ya da çocukların işitme testleri 3 yaşına kadar her 6 ayda bir yapılması gereklidir.**

1. Ailenin çocuğunda işitme kaybı olabileceği yönünde kaygı duyması.

2. Ailede kalıcı çocukluk çağı işitme kaybı öyküsünün olması.

3. Annenin hamilelik sırasında toksoplazma, Kızamıkçık, Herpes, Frenge geçirmesi.

4. Eğer bebek erken doğmuşsa (<37 hafta), düşük doğum ağırlığı (<1500gr) varsa;

5. 5 günden daha fazla YDYBÜ'de kaldıysa; 10 gün veya daha fazla solunum desteği; 7 gün veya daha fazla ototoksik ilaç kullandıysa; kan değişimi gerektiren sarılık geçirdiyse; ilerleyen işitme kaybı ile birliktelik gösteren sendromik hastalıklara (Usher gibi) sahip ise; vücut bölümlerini içeren kranyofasyal anomalilere sahip ise (ear tag-kulakta et beni, Resim 1), ear pit (kulağın etrafında veya önünde küçük bir delik olması, Resim 2), temporal kemik anomalileri, yarık damak/dudak, kulak kanalı anomalileri, kulak kanalında hiç açıklık olmaması, çok dar olması veya sadece kısmi açıklığı olması ile dış kulak veya pinna anomalisi olan kulaklar.



Ailelerin, çocuklarında işitme kaybı için risk faktörü olabileceğinin farkında olmaları ve işitme kaybı tanısı konan merkezlerde periyodik takipleri ile ilgili yönlendirmenin yapılması gereklidir.

## İçindekiler:

İşitme Kaybının Teşhisi	2-3
İşitme Kayıplı Çocuk İçin Gerekli Cihazlar	4
İşitme Kaybının Çocuklar Üzerindeki Olumsuz Etkisi	5
İşitme Kaybının Teşhisine Ailenin Verdiği Tepkiler	6
Anne-Baba ve Çocuk İletişimi	6
İşitme Kayıplı Çocuğun Bulunduğu Ortamın Düzenlenmesi	7
Öğretmenlere Öneriler	7
Sınıf Ortamında İşitme Kayıplı Çocukla İletişim Metodları	8
İşitme Yetersizliğinden Etkilenmiş Bireyler Nasıl İletişim Kurabilir?	9
İşitme Engelli Bireyin Eğitim Hakkı	9
İşitme Engelli Çocukların Eğitiminde Okul Seçimi	10
Sessizlikte Diyalog	10
3 Mart Dünya Kulak ve İşitme Günü	11



Akşemsettin Mah.  
Cengiz Topel Cad.  
Altan Sk. No.2  
Serdar Aksun Anaokulu 3. Katı  
Alibeyköy / Eyüpsultan

Telefon: 0 (212) 626 00 36  
E-posta: eyupram2016@gmail.com

## İşitme Kaybının Teşhisi

### İşitme Kaybının Teşhisi

İşitme kaybının teşhisi ne kadar erken yaşta sağlanırsa, tedavinin ve bireyin tüm gelişiminin o kadar sağlıklı olacağı unutulmamalıdır. Yani, işitme kaybında erken teşhis çok önemlidir. Özellikle ilk iki yaş, çocuğun konuşmasını geliştirebilmesi için en önemli dönemdir.

Aile, çocuğun büyümesini ve gelişmesini dikkatli bir gözlemlerle takip ediyorsa, işitme kaybı erken dönemde teşhis edilebilir.

Çocukların işitme duyusunu değerlendirmek için artık büyümelerini beklemek gerekmemektedir.

Yaşamın ilk günlerinde uygulanabilen basit, ucuz ve güvenilir testler ile yeni doğan bir bebeğin işitme engelini saptamak mümkündür.

Erken işitme kaybı tanısı konulup, erken eğitilen bebeklerin, lisan gelişimine paralel olarak zihinsel, sosyal ve ruhsal gelişimleri de olumlu etkilenir.

Her aile, bebeğin doğumunu takip eden ilk altı aylık sürenin, işitmenin refleksi olarak meydana geldiği bir dönem olduğunu bilmelidir.

İlk 6 aylık dönemde bebekler, 80-90 dB'lik yüksek şiddette bir sese maruz kaldıklarında, tüm vücut kaslarında kasılma ve irkilme görülür. Bebek, aniden ve yüksek şiddette gelen sesi duyduğunda gözlerini kapatır ve sesin geldiği tarafa yönelir. Sesi duyunca yaptığı işi bırakır. Örneğin, annesinin memesini emiyorsa emmeyi bırakır.

Bebeğinizin ve çocuğunuzun, aşağıda sıralanan davranışları göstermemesi işitme kaybının erken teşhisi için çok önemlidir.

### Aylara göre çocuğunuzdan bekleyeceğiniz davranışlar

#### 0-2 aylık bebekler

- Gürültülü ortamda uyanır,
- Annesini görmese de sesine güler ya da ağlayarak tepki verir,
- Normal tondaki müzik sesine tepki verir,

#### 3-4 aylık bebekler

- Gürültülü ortamda uyanır,
- İlginç seslere başını çevirir,
- Yalnızken kendi kendine mırıldanır,
- Yüz yüze iletişim kurulduğunda güler ya da ses çıkararak tepki verir,

#### 5-6 aylık bebekler

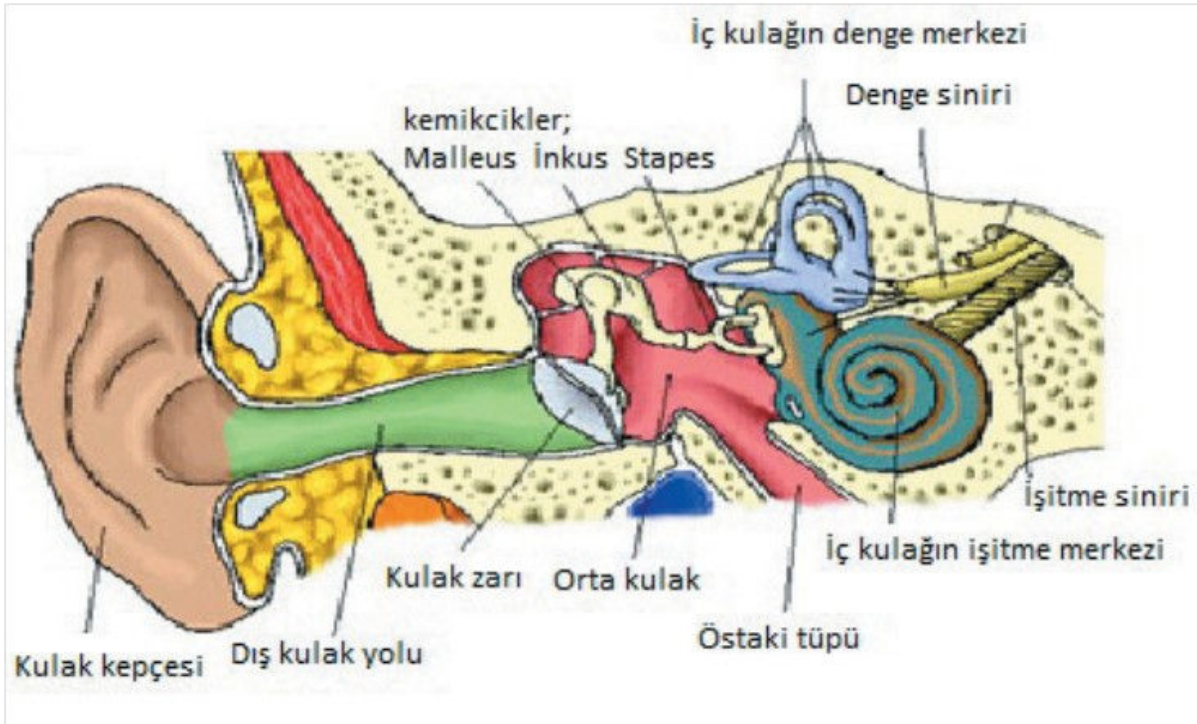
- Gürültü ve konuşma sesinden uyanır,
- Annesini görmese bile, annesinin sesinin geldiği yöne başını çevirerek tepki verir,
- Yanı başındaki kişilerin konuşmalarını fark eder,
- İlginç seslere başını çevirerek tepki verir,
- Kendisine seslenen kişiyi görmese de ses çıkararak tepki verir,

#### 7-8 aylık bebekler

- Herhangi bir ses duyduğunda kolayca uyanır,
- Çıngırak, zil gibi ses çıkaran oyuncaklara ilgi duyar,
- Kendi kendine mırıldanırken ses tonunda değişiklikler yapar (işitme kaybı varsa melodik aksan yoktur),
- "ba-ba", "da-da" gibi hece seslerini çıkarır,

#### 9-10 aylık bebekler

- Herhangi bir ses duyduğunda kolayca uyanır,
- Değişik sesleri taklit edebilir,



## İşitme Kaybının Teşhisi



### 11-12 aylık bebekler

- Konuşma sesi, saat tıkırtısı ya da kâğıt hışırtısı gibi seslerden kolayca uyanır,
- Konuşan kişiyi görmese bile, onu fark ettiğini belli eden davranışlarda bulunur,
- Bir-iki kelimeyi yerinde ve anlaşılır şekilde söyler,
- Yalnızken kendi kendine değişik sesler, heceleme-ler, kelimeye benzer sesler çıkararak konuşur,
- Bilinçli olarak “anne ve baba” sözcüklerini söyleyebilir,
- Çok ileri derecede işitme kaybı olan bebekler sadece görme alanları içindeki nesne ve olaylarla ilgilenirler. İşitme engelli bebeklerde yaklaşık 9. aydan sonra ilk dönemlerde gözlenen konuşma sesleri kaybolur, taklitler ortadan kalkar, ses kaynağına yönelme davranışı görülmez.
- Normal işiten çocuklar, eğer gürültülü ortamda uyumaya alışkınlarsa kapı çarpması gibi yaklaşık 90 dB şiddetindeki sese, sessiz ortamda uyumaya alışkınlarsa konuşma sesi gibi yaklaşık 50 dB şiddetindeki sese uyanarak tepki verirler. Bu özellik işitme kaybının tanımlanmasında mutlaka değerlendirilmelidir.

### 12-18 aylık çocuklar

- Herhangi bir işaret kullanmadan, yaklaşık 1 metre uzaklıktan verilen emirleri anlar (“bardağı al” gibi),
- Birkaç kelimeyi anlaşılır şekilde yerinde kullanır,
- Bildiği hayvan seslerini taklit edebilir,
- “Nerede” ile başlayan sorulara başını o yöne çevirerek ya da eliyle işaret ederek cevap verir,

### 2 yaşındaki çocuklar

- Yaklaşık 4 ya da 6 metre uzaklıktan çağrıldığında tepki verir,
- Bildiği kelimelerle basit cümleler kurar,
- Araba sesi ya da dışarıda havlayan köpek sesini fark ettiğini belli eder,
- İsteklerini konuşarak ifade eder,
- Oyun sırasında arkadaşları ile konuşarak iletişim kurar,

### 3-11 yaş arasındaki çocuklar

Aşağıda belirtilen sorunlardan bir ya da birkaç tanesi görülüyor ise, uzman kişilerle ve ilgili merkezlerle iletişime geçilmesi erken teşhisi kolaylaştıracaktır.

- Özellikle kış aylarında tekrarlayan orta kulak iltihabı,
- Sık tekrarlayan kulak ağrısı ve kulağın tıkanması,
- Konuşan kişiye yakın olma ya da yüzünü görmeyi isteme,
- Sesin geldiği yöne doğru yönelmede güçlük,
- Televizyonu ya da radyoyu yakın mesafeden dinleme ve sesini normalden fazla açmayı isteme,
- Kendine yöneltilen konuşmalara geç tepki verme veya birkaç kez tekrar ettirme,
- “Bardağı getir” gibi komutlara uygunsuz tepki verme ya da ne istenildiğini anlamamış gibi görünme,
- Konuşmada ritim, ton ve vurgu gibi özelliklerin olmaması (monoton konuşma),
- Konuşurken bazı seslerin atlanması,
- Konuşmanın düzgün ve akıcı olmaması,
- Çok fazla suskunluk gözlenmesi,
- Çok gürültülü ortamlarda konuşmaları anlamama,
- Okunan hikâyeleri takip edememe,
- Dikkati verememe veya dikkat süresinin çok kısa olması,
- Grup içinde bulunmaktan rahatsızlık duyma veya yetişkin yardımına ihtiyaç duyma,
- Okul başarısında düşme, okumada güçlük, okuma sırasında kelime atlama ve bazı sesleri birbirleri ile birleştirerek çıkarmama.

**Eğer çocuğunuz kendi yaş grubuna uygun yukarıda belirtilen davranışları göstermiyorsa en yakın sağlık kuruluşuna ve varsa bir kulak burun boğaz uzmanına başvurulması gerekmektedir. Kulak burun boğaz uzmanı tarafından muayene edildikten sonra hastanın uygun yaş dönemine göre odyolojik testleri yapılmalıdır.**





## İşitme Kayıplı Çocuk İçin Gerekli Cihazlar

Erken dönemde gelişen işitme kaybı, iletişim becerisi ve okul başarısını olumsuz yönde etkilemektedir. Çocuklar, konuşmaya hayatın ilk aylarında başlarlar. Konuşmanın temel taşlarını teşkil eden dil gelişim evrelerini sağlıklı olarak geçirebilmeli, yaştları gibi konuşabilmeli, normal işitmeye sahip olmalıdırlar. Bu nedenle mümkün olan en kısa zamanda çocuğun işitme cihazı kullanması gerekir.

### İşitme Cihazları

İşitme kaybını ortadan kaldırmayı veya olumsuz etkisini azaltmayı amaçlayan çeşitli medikal/cerrahi yaklaşımlar mevcuttur. Bu yaklaşımların sonuç vermediği durumlarda, işitme kaybının olumsuz etkilerini gidermeye yönelik ve kişinin belirli oranlarda işitebilmesini sağlamak amacı ile kullanılan araçlara "işitme cihazı" denir.

İşitme cihazının temel kullanım amacı, işitme kaybılı bireyin öncelikle erken dönemden itibaren günlük konuşma ve çevresel sesleri duyarak dil gelişimini tamamlaması, konuşulanları anlaması ve kendini, konuşarak ifade edebilmesini sağlamaktır.

Dil kazanımı için gerekli olan işitsel bilginin çocuk tarafından algılanabilmesi için 25 dB ve üzerindeki işitme kayıplarında işitme cihazı önerilmelidir.

### İşitme Cihazının Önemi

İşitme cihazından en iyi şekilde fayda sağlanabilmesi için öncelikle çocuğun odyolojik kontrollerden geçmesi ve kaybın derecesine uygun cihaz kullanması gerektiği unutulmamalıdır.

Cihaz kullanmaya başladıktan sonra dikkat edilmesi gereken en önemli konu, cihazın kullanım ve bakımına yönelik bilgileri edinmek ve düzenli olarak uygulamak olmalıdır.

Tanıdan hemen sonra işitme kaybının tipine ve derecesine uygun işitme cihazının uygulanmasıyla çocuk, çevresindeki farklı sesleri algılayacak ve çocuğun iletişim becerileri olumlu yönde gelişecektir.

İşitme kaybılı çocuğun en erken dönemde işitme kaybına uygun işitme cihazını kullanması, eğitimdeki başarıyı yüksek oranda arttırmaktadır.

Genel prensip, duymayan her kulak için (bilateral) ayrı ayrı işitme cihazlarının kullanılmasıdır. Her iki kulaktan ses uyarısının algılanması, çevredeki sesleri daha net ve anlaşılabilir hâle getirmektedir. Çocuk, işitme cihazını gün boyu kullanmalı ve öğretmen, cihazın doğru bir şekilde çalıştığından emin olmalıdır. Bir problem durumunda öğretmen, problemi çözmeye çalışmalı, eğer problem çözülmiyorsa aile haberdar edilmelidir.

### İşitme Cihazının Kontrolü

1. Kulak kalıbı uygun yerleştirilmiş ve temiz olmalıdır.

2. Pilinin bitmiş olabileceği düşünülmeli, bitmişse değiştirilmelidir.

3. Kabloları, ses ayarı, açma kapama düğmesi ve bağlantıları kontrol edilmelidir.

4. İki işitme cihazı da ayrı ayrı kontrol edilmelidir.

### Koklear İmplant



İşitme cihazları, kulağa gelen mekanik ses enerjisini mikrofon aracılığı ile yükselterek, akustik ses enerjisi olarak iç kulağa iletir ve duymaya yardımcı olur. Bunlar, genellikle hafif, orta ve ileri derecedeki işitme kayıplarında kullanılır. İşitme cihazından fayda göremeyecek derecede ileri işitme kayıplarında ise koklear implantın yarar sağladığı bilinmektedir. Koklear implant, işitme cihazlarından az yarar sağlayan veya hiç yarar sağlayamayan ileri ve çok ileri derecede işitme kaybı olanlara yardımcı olmak için tasarlanmış elektronik bir işitme protezidir. Koklear implant, elektriksel akım sağlayan elektrot diziliminden oluşmaktadır ve koklea içine implante edilmektedir. Elektriksel akım, işitme sinirini uyarmak için kullanılmaktadır.

### İşitme Cihazlarının Kullanımında Ebeveynin Sorumlulukları:

- Uykudan uyandıktan sonra uyuduğu ana kadar çocuğun uygun ses ayarında cihazı takmasını sağlayın
- Cihazın uygun olarak çalışmasını sağlayın
- Günlük olarak cihazı kontrol edin
- Pilleri kontrol edin ve gerektiğinde değiştirin
- İmplantı her gece nem kutusuna koyun
- Cihazla/İmplantla ilgili teknik sorunları çözün

### İşitme Cihazlarının Kullanımında Çocuğun Sorumlulukları:

- Çocuğunuz süreç içinde cihazı/implantı kendiliğinden takma sorumluluğunu üstlenmelidir
- Cihazı/İmplantı çalışmadığında veya cihaz/implant ile ilgili bir aksaklık hissettiğinde aileyi veya öğretmeni bilgilendirmelidir.
- Yaşı uygunsa, cihazının/implantının sürekli çalışmasını sağlamalıdır;
- Günlük olarak cihazı kontrol etmeli,
- Pilleri kontrol ederek gerektiğinde değiştirmeli,
- Her akşam konuşma işlemcisini nem kutusuna koymalıdır.

## İşitme Kaybının Çocuklar Üzerindeki Olumsuz Etkileri

İşitme kaybının çocuklar üzerinde birçok olumsuz etkisi vardır. İşitme kayıplı çocuklar, pek çok konuda bireysel farklılık gösterirler.

### Dil Gelişimi

İşitme kayıplı çocuklar da yaşlıları gibi çevrelerindeki kişi ve nesnelere ilgilidirler. Dil, doğal olarak işitme duyusu ile öğrenilir; işitilen konuşma seslerinin dinlenmesi ve taklit edilmesi ile de gelişir.

İşitme kayıplı çocuğun dil gelişiminin ne kadar gelişeceği, verilen eğitimin özellikleri ile birlikte bazı faktörlere bağlıdır.

Çocuğun;

- İşitme cihazını taktığı yaş,
- İşitme cihazı ile ne kadar duyabildiği,
- Sesleri tam olarak algılayıp algılayamadığıdır.

### İşitme Kaybının Dil Gelişimi Üzerine Olumsuz Etkileri

İşitme kayıplı çocuğun kelimeyi kullanmayı öğrenmesi zaman alabilir. Bu sebeple kelime hazineleri yaşlarına göre daha yavaş gelişir.

- Konuşma anlaşılabilirliği düşük olabilir.
- İşitme kayıplı çocuğun ifade edici dil gelişiminin yanında anlamada da güçlükleri olabilir. Çocuk, duyduğu konuşmaları yorumlamada, birleştirmede ve analiz edip sonuca varmada zorlanabilir.
- İşitme kayıplı çocuklar, somut kelimeleri soyut anlam taşıyanlara göre daha kolay öğrenmektedirler.
- Yazı yazarken kelime atlama veya kelimeleri yanlış yazma hatalarını sıklıkla yapabilirler.
- Genellikle kelimelerdeki ekleri kullanmazlar.
- Kısa ve basit cümleler kullanmaya eğilimlidirler.
- Tahmin etme gerektiren soru ve cevapları kullanmada zorluk çekerler.
- Kurallı cümle oluşturmak onlara son derece zor gelebilir.

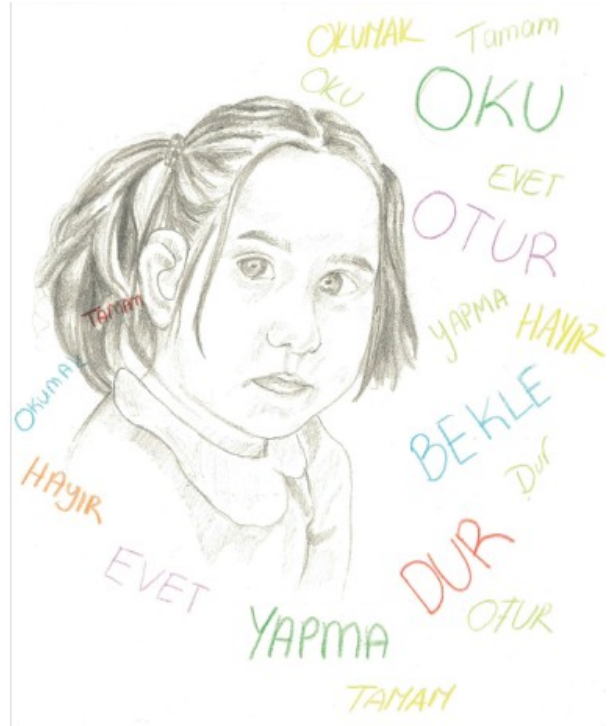
### Motor Gelişim

İşitme kayıplı çocuklar, başını tutma, oturma, emekleme ve yürüme gibi motor becerilerin kazandırılmasında normal işiten çocukların gelişim aşamalarını izler. Ancak bunların işitme kaybının nedenine ve derecesine de bağlı olarak denge ve genel koordinasyonla ilgili becerilerde daha yetersiz oldukları gözlenmektedir. Bu tip yetersizlik ya da gecikmeler gösteren çocukların yönlendirilmesi gerekmektedir.

### Zihinsel Gelişim

Zihinsel gelişim, çevremizi anlamayı sağlayan bilginin edinilip kullanılmasına yardım eden tüm süreçleri içerir. İşitme kayıplı çocuk, normal işiten yaşlıları gibi dili kullanamadığı için zihinsel gelişiminde gerilikler gösterebilir. İşitme kayıplı çocukların zihinsel becerilerindeki gecikmeleri, eğitim ve yaşantı eksikliğinden kaynaklanmaktadır. Bu çocuklara yeteri kadar uyarın sağlanamadığından öğrendiklerini pekiştirip davranış hâline getiremeyebilirler.

Normal işiten çocuklar ile işitme kayıplı çocuklar arasındaki farklılık, sınıf düzeyi arttıkça açılmaktadır. İşitme kayıplı çocukların zihinsel becerileri değerlendirilirken sözel olmayan zekâ testleri tercih edilmelidir. Bu değerlendirmeyi yapan psikoloğun işitme kayıplı çocukların gelişimi ve ihtiyaçları konusunda bilgi sahibi olması test sonuçlarının güvenilirliğini arttıran bir faktör olacaktır.



### Sosyal/Duygusal Gelişim

Çocuklar büyüdükçe diğer insanlarla daha sık ve olumlu ilişkiler kurarlar. Bu durum, sosyal gelişimin kaçınılmaz ve devamlı bir kuralıdır. İşitme kayıplı çocuklar, iletişimlerdeki güçlüklerden dolayı genellikle tek başlarına oynamayı tercih ederler. Bu nedenle, bu çocuklar, normal işiten yaşlıları kadar sosyal olgunluk kazanamamaktadırlar. Çocuğun işitme kaybından başka bir engeli yoksa kendini kabul etmesi ve sosyal çevresine uyumu daha kolay olmaktadır.

Sağlıklı duygusal gelişim için çocuk ve ona yöneltilen davranışlar arasında bir denge olmalıdır. İşitme kayıplı çocukların ailelerinin gösterdiği aşırı koruyucu tutum, çocukların kendi başlarına hareket etme yeteneğini kısıtlar. İşitme kayıplı çocuklar isteklerini, duygu ve düşüncelerini ifade edemedikleri zaman aşırı huysuz, sinirli ya da saldırgan olabilirler. Böyle bir durumda, çocuğun bu davranışına neden olan tutum ve davranışlar ortadan kaldırılmalı, çocuğun dikkati, olumlu özelliklerine çekilmeli ve çocuk motive edilmelidir.

## İşitme Kaybının Teşhisine Ailenin Verdiği Tepkiler

Çocuğunuzun işitme kaybı olduğunu öğrendiğiniz zaman karmaşık duygular yaşayabilirsiniz. Üzülebilir, korkabilir, suçluluk hissedebilir ya da en azından sadece işitme kaybı olduğu için daha rahat hissedebilirsiniz. Bu duyguları yaşamanız son derece normaldir.



Birçok anne ve baba, çocuğunun işitme engelli olmasından dolayı uzun süre üzüntü ve çaresizlik yaşar. Önemli olan, çocuğunuza ve size hizmet verebilecek olan uzmanların varlığından haberdar olmanız ve bir an önce bu uzmanlarla iletişim kurarak, çocuğunuzun eğitimi ve gelişimi için gereken desteği almak için harekete geçmenizdir.

Uzmanlar tarafından verilen erken eğitim, çocuğunuzun dinleme becerilerini geliştirecek, sizinle daha rahat iletişim kurmasını sağlayacaktır. Eğitimi süresince çocuğunuzda kaydedilecek gelişme, sizin de yaşadığınız olumsuz duyguları ve stresi azaltacaktır.

Unutmamanız gereken nokta, uzmanların, çocuğunuz ve sizin için çalıştıklarıdır. Çocuğunuzun işitme engeline bağlı her türlü probleminizde size yardımcı olacak kişiler de yine bu uzmanlar olacaktır. Uzmanlar sizi dinleyecek, destek olacak ve çözüm yolları üreteceklerdir.

## Anne-Baba ve Çocuk İletişimi

Çocuğunuz ile iletişim kurarken, bazen beklediğiniz tepkileri alamamanız normaldir.

Çocuğunuzun bazı durumlarda size bakmaması, ses çıkarmaması ya da buna benzer tepkileri vermemesi beklenen bir durumdur. Önemli olan, bu durumların sizin çocuğunuzla olan iletişiminizi azaltmamasıdır. Çocuğunuz ilk dönemlerde, her ne kadar beklediğiniz tepkileri veremese de, sizinle iletişime açıktır. Çocuğunuzla iletişim kurmaktan vazgeçmeyin.

Göz kontağı kurun, ona dokunun ve dikkatini kendinize yönlendirmeye çalışın.

Çocuğunuz size bakarken ona gülümseyin, yanağına dokunun, onun ilgisini çekmeye çalışın. Yüzünüzle yapacağınız komik ifadeler onun ilgisini çekecek ve size tepki vermesini sağlayacaktır.

Çocuğunuz ile iletişim kurmakta güçlük yaşarsanız, aşağıda maddeler halinde belirtilen şekillerde, çocuğunuzla iletişim kurmayı deneyin. Çocukların anne ve babalarıyla iletişime açık olduklarını unutmayın. Uygun şekilde yaklaştığınız zaman, çocuğunuz beklediğiniz şekilde sizinle iletişime geçmeye çalışacaktır:

- 1)Çocuğunuzun dikkatini çekmek için el ve ayaklarına dokunun, okşayın, gıdıklayın, hareket ettirin.
- 2)Göz temasını kurana kadar bekleyip, ondan sonra tepki verin.
- 3)Çocuğunuzun yüzünü, annenizin yüzünü görebileceği bir pozisyonda tutun.
- 4)Çocuğunuzun görsel alanı içinde ya da bebeğin ilgilendiği nesneye yönelik konuşun.
- 5)Pozitif ve ilginç yüz ifadeleri yapın.
- 6)Çocuğunuzun ilgilenebileceği nesnelere dikkatini çekin.

7)Uzun ve karmaşık cümleler yerine, kısa ve basit mesajlar içeren ifadeler kullanın.

8)Bir nesneyi göstermeden önce ve gösterdikten sonra nesnenin adını ifade edin.

Çocuğunuzla iletişim kurarken dikkat etmeniz gereken en önemli nokta; çocuğunuz size bakarken onunla konuşmanızdır. Çocuğunuz başka bir kişiye ya da nesneye bakarken onunla konuşmanız, çocuğunuzun dikkatini çekemeyebilir. Çocuğunuz size yönelene kadar bekleyin ve göz kontağı kurduktan sonra iletişime geçin. Bu çok etkili bir yöntemdir. Özellikle çocuğunuzun konuşmaya başladığı dönemlerde, belirli kelimeleri öğrenmesi için de oldukça faydalı olacaktır. Bu şekilde iletişim kurarken 3 temel adım izleyebilirsiniz:

- 1) Çocuğunuzun göz hizasını takip edin,
- 2) İletişime geçmeden önce çocuğunuzun size baktığından emin olun,
- 3) Çocuğunuzun ilgili olduğu olay veya nesneye yönelik konuşarak tepki verin.





## İşitme Kayıplı Çocuğun Bulunduğu Ortamın Düzenlenmesi

Çocuğunuzun içinde bulunduğu ortamda bazı özel düzenlemelerin yapılması, onun gelişimi için oldukça faydalı olacaktır. Bu sebeple öncelikle, çocuğunuzun bulunduğu ortamda, resimler, baskılar, posterler, kitaplar, çizimler, fotoğraf gibi malzemeler olmalıdır.

Çocuğunuza sağlayacağınız bu zengin çevre, onun oyun aracılığıyla çok daha rahat, hızlı ve kalıcı bir şekilde öğrenmesini sağlayacaktır.

Çocuğunuzun etrafında bulunan yetişkinlerin onunla sık ve uygun şekilde iletişim kurması, çocuğunuzun onları örnek alarak benzer şekilde iletişim kurmaya çalışmasını sağlayacaktır. Unutmamalısınız ki, çocuklarınızın gelişimleri süresince, çevrelerindeki yetişkinlerin davranışlarını kendilerine örnek alırlar. Sizler ne kadar uygun iletişim davranışları gösterirseniz, çocuğunuz da o derece uygun iletişim davranışları sergileyecektir.

## İşitme Kayıplı Çocukların Okul/Sınıf İçi İletişim Becerilerinin Geliştirilmesinde Öğretmenlere Yönelik Öneriler

İşitme kayıplı öğrencinin konuşmaları takip edebilmesi için yapılması gereken basit ancak önemli uygulamalar bulunmaktadır. Bunlar hem dersin akışını ve okul düzenini bozmayacak hem de işitme kayıplı öğrencinin sınıfa uyumunu arttıracak uygulamalardır.

1. Öğretmenin, işitme kayıplı öğrencinin işitme kaybı ve dil gelişimi hakkında bilgi sahibi olması, öğrenci ile ilgili beklenti ve amaçların belirlenmesinde önemli bir katkı sağlayacaktır.

2. İşitme kayıplı öğrenci ile karşılıklı konuşmalarda abartılı mimik ve jest kullanımına gerek yoktur.

3. Karşılıklı konuşmalar normal konuşma düzeninde, doğal ve açık ifadeler kullanılarak yapılmalıdır.

4. Birebir konuşmalarda ses tonu fazla yükseltilmemelidir.

5. Sınıf içinde konuşan kişi, yüzünü öğrenciye doğru çevirmelidir. Sınıf içinde gezerek ya da tahtaya dönerek anlatılan konuların takip edilmesi zorlaşacaktır.

6. Birebir konuşmalarda göz seviyesine inmek, konuşmaların takibini kolaylaştıracaktır.

7. Soru sorulduğunda işitme kayıplı öğrencinin dinlemesi ve düşünmesi için ihtiyaç duyduğu zaman öğrenciye tanınmalıdır.

### İşitme Kayıplı Öğrencinin Sınıfa Uyumunu İçin Öneriler

İşitme kayıplı öğrencinin sınıftaki diğer öğrencilerle tanıştırılması ve işitme kaybı hakkında bilgi verilmesi, öğrencinin sınıfa uyum sağlaması açısından önemli bir adımdır. Diğer öğrenciler tarafından kabul görmesi ve kendini sınıfa ait hissetmesinin yanı sıra sınıf arkadaşlarının toplumdaki işitme kayıplı bireylere bakış açılarını da olumlu yönde geliştirmek konusunda onlara fırsat verecektir.

1. İşitme kayıplı öğrenci, sınıfa gelmeden önce diğer öğrenciler yeni bir arkadaşlarının geleceğini öğrenmelidir. İşitme kaybının ne olduğu ve neden işitme cihazı kullandığı anlatılmalıdır. "Neden işitme cihazı takıyor?" sorusunun cevabı, "Sizi ve beni daha iyi duyup konuşmalarımızı anlayabilmesi için" denilerek açıklanabilir. Küçük yaş grubundaki sınıflarda daha somut olarak konuyu açıklamak için çocuklardan, kulaklarını elleriyle kapatarak fısıltıları dinlemeleri istenebilir. Sonrasında yeni gelen işitme kayıplı arkadaşlarına nasıl yardımcı olabilecek-

leri anlatılıp onların sorumluluk almaları sağlanabilir.

2. İşitme kayıplı öğrencinin öğrenmesini kolaylaştırmak için yeni öğrenilen kavramlar ve sözcükler resimlerle duvara asılabilir.

3. Yeni konular işlenirken resim, şema ve yazı kullanılarak işitme kayıplı öğrencinin dikkatinin çekilmesi ve konuları takibinin kolaylaştırılması sağlanabilir.

4. Anlatılacak konular kendi içinde, bölümlere ayrılarak konunun daha iyi anlaşılması sağlanabilir. İhtiyaç duyulduğu takdirde konu ile ilgili ek dersler ve ödevler verilebilir.

5. Günlük sınıf programı ve o hafta işlenecek konular sınıf panosuna asılabilir.

Böylece, öğrencinin önceki konuları hatırlaması ve yeni konulara hazırlanması sağlanabilir.

6. İşitme kayıplı öğrenciye ödevlerini not almada ya da ders notlarını tamamlamada yardımcı olması için bir başka öğrenciye sorumluluk verilebilir.

7. Derslerde zorlandığı gözlenen işitme kayıplı öğrencilere bireyselleştirilmiş eğitim programları hazırlanarak görsel ağırlıklı öğrenme materyalleri ile konuların daha somut ve anlaşılır hâle getirilmesi sağlanabilir.

8. Öğretmenin işitme engelli öğrencinin sınıf içindeki durumuyla ilgili aile ve uzmanları da (eğitim odyoloğu, konuşma terapisti ve işitme engelliler öğretmeni) bilgilendirmeye yönelik günlük kısa notlar tutması, var olan problemlerin çözümünü hızlandıracaktır.



## Sınıf Ortamında İşitme Kayıplı Çocukla İletişim Metodları

Öğretmenler, işitme kayıplı öğrencileri ile çalışırken uygun bir dil modeli oluşturmalarıdır. Öğretmenin telaffuzu, sesinin şiddeti, konuşmasının ritmi ile jest ve mimikleri, konuşma becerilerini ve anlatımını destekler nitelikte olmalıdır. Öğretmenler bu özelliklere dikkat etmeli ve bu konuda eğitim görmelidirler.

### Birebir İletişim

1. Öğretmen, çocuğun dikkatini toplayabilmelidir.
2. Öğretmen, dikkatini toplamak için sözel uyaran ve görsel malzeme kullanmalıdır.
3. İşitme kayıplı çocuk, görsel ipuçlarından yararlanabilmek için öğretmenin yüzünü görmeye ihtiyaç duyar. Öğretmen konuşurken yüzünün görülebilir olması önemlidir. Konuşurken sınıf içinde dolaşmaktan, tahtaya yazı yazarken konuşmaktan ve okurken başını öne eğmekten kaçınmalıdır.
4. Öğretmen konuşurken doğal olmalıdır. Yüksek ses ve abartılı dudak hareketleri işitme kayıplı çocuğa yardımcı olmayacaktır. Konuşurken kısa ve net cümleler kullanılmalı, cümleler arasında zaman bırakılmalıdır.
5. Sorulan soruların ardından cevap için yeterli zaman tanınmalıdır.
6. Çocuk söyleneni anlamadıysa farklı sözcükler kullanılarak anlatılmalı, örnekler vererek açıklanmalıdır.
7. Çocuğun, söylenenleri anladığından emin olmak için sorulan soru yada verilen yönergeyi tekrar etmesi istenebilir.
8. Çocuğun konuşması anlaşılmadığında tekrar söylemesini istemek, onu anlamaya çalışmak ve anlaşılana doğru düzgün cümlelerle ona geri iletmek konuşma ve dil gelişimine katkıda bulunacaktır.

### Grup İçinde İletişim

1. Öğretmen dışında biri konuşuyorsa, işitme kayıplı çocuğun konuşan kişiyi görmesi sağlanır.
2. Aynı anda tek kişinin konuşuyor olmasına dikkat etmek önemlidir.
3. Konu anlatımı öncesi yeni kelimelerin görselleri verilmeli, yazılmalı ve anlamları açıklanmalıdır.
4. Konu anlatılırken görsel eğitim materyallerinden yararlanılmalıdır.
5. İşitme kayıplı çocuğun görsel ipuçlarını aldığından emin olunmalıdır. Gerektiği durumlarda çocuğun arkasında oturan öğrencilerden gelen cevapları öğretmen tekrarlamalıdır.
6. Çocuğun derse katılımı sağlanmalıdır.
7. Öğretmen, konu anlatırken drama yöntemini sıklıkla kullanmalıdır.

### İşitme Kayıplı Öğrencinin Psikolojik İhtiyaçları

İşitme kayıplı öğrencinin psikolojik ihtiyaçlarının karşılanması için öğretmenlerine ve okul çalışanlarına önemli sorumluluklar düşmektedir. Bu ihtiyaçlara cevap vermek için işitme kayıplı öğrencinin;

- Grup çalışmalarına katılması için fırsatlar yaratılmalıdır.
- Gruba/sınıfa ait olma duygusu hissettirilmelidir.
- Sınıf içi ve dışı etkinliklerde dinleme, konuşma,

soru sorma, okuma ve yazma becerilerini geliştirmesine yönelik cesaretlendirilmesi sağlanmalıdır.

- Sınıf içinde ve dışında yapabileceği sorumluluklar ve ödevler verilerek öz güveni desteklenmelidir.
- Grup içi çalışmalarında ona diğer öğrencilerden farklı davranılmamalıdır.
- Başarıları ödüllendirilmeli ve ilgi duyduğu alanlar belirlenip desteklenmelidir.

### Sınıfın Yapısı ile İlgili Düzenlemeler

- Sınıfın aydınlatması, konuşan kişinin yüz ifadelerinin ve ağzının görülmesi için yeterli düzeyde olmalıdır.

- Sınıfın büyüklüğünün, öğrenme için uygun olması gerekir. Yüksek tavanlı, geniş bir sınıfta konuşma sesleri daha fazla bozulacaktır. Çok küçük sınıflarda ise ses emilip kaybolabilir.

- Sınıftaki pencerelerin sayısı ve büyüklüğü de sınıf yapısı ile ilgili düzenlemelerde değerlendirilmelidir. Pencere sayısının çok olması, gürültünün içeri daha fazla girmesine ve dikkatin dağılmasına neden olabilir.

### Sınıftaki Gürültü Düzeyinin Azaltılması İçin Gereklili Uygulamalar

- Sınıf içindeki gürültünün azaltılması için sınıfın tavanından başlayarak sesin yansımaları yani ekoyu önleyecek malzeme ile kaplanması önerilmektedir.

- Sınıf içindeki duvarlara çarpan ses geri yansıdığı yeni bir gürültü kaynağı oluşturacak ve konuşmaların takip edilmesini zorlaştıracaktır. Bu nedenle sınıf duvarlarının sesi absorbe eden özellikteki materyaller ile kaplanması gerekmektedir. Bu amaçla duvarın yüzeyinin delikli, esnek ve pürüzlü olması gerekir. Bunun için en sık başvurulan yol, duvarlara mantar veya bez panoların asılmasıdır.

- Sınıf zemininin halı ile kaplı olması, yansıtmayı azaltırken aynı zamanda sınıf içindeki gürültüyü de azaltmaktadır.

- Sınıf içinde pencerelerin çok olmasının aydınlatma için önemli olduğu düşünülebilir. Ancak cam, yüksek düzeyde yansıtıcı ve sert bir yüzeydir. Bu nedenle camın önüne perde asmak, gürültünün emilmesine ve yansımaların azaltılmasına yardımcı olacaktır.

- Koridor, gürültünün çok sık olduğu yerlerdendir. Sınıfın dışındaki koridordan gelen gürültüyü azaltmak için koridorlar halı kaplanabilir ya da sınıf kapısı keçe ile desteklenebilir.





## İşitme Yetersizliğinden Etkilenmiş Bireyler Nasıl İletişim Kurabilirler?

**Dudak Okuma Yöntemi:** İşitme yetersizliği olan bireyler dudak okuma yöntemiyle konuşabilen insanlarla iletişim kurabilirler. Dudağımızın hareketini izleyerek dediklerinizi anlayabilirler.



**İşaret Dili:** El hareketleriyle ve yüz ifadeleriyle oluşturulmuş kendisine özgü bir dil bilgisi olan bir dildir. Her ulusun kendine ait bir işaret dili vardır. Jestlerden farklı olarak kendine özgü kalıplaşmış işaretler içermektedir.

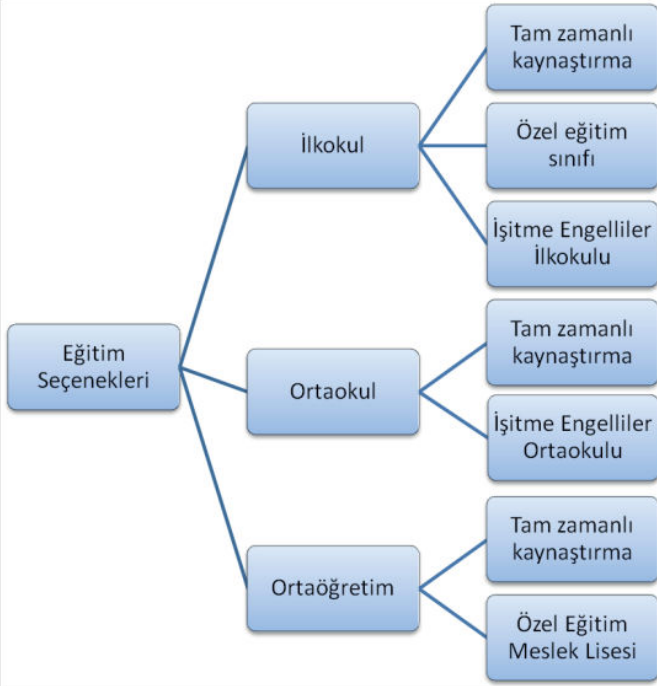
### Tam İşitme Kaybı (İşitemeyenler)

İşitemeyen bireyler için işitme cihazları özel olarak iletişim kurmayı sağlamaz. Bu nedenle eğer konuşma eğitimi almışlarsa dudak okuyarak ve konuşarak iletişim kurabilirler. Eğer bu eğitimi almamışlarsa sadece işaret diliyle anlaşılır.

### Kısmi İşitme Kaybı (Az İşitenler)

Hafiften ileri dereceye kadar işitme yetersizliğine sahip olan ve işitme yetersizliği derecelerine göre işitme cihazı kullanan bireylerdir. Kullandıkları cihazların yardımıyla duyarak ve konuşarak iletişim kurarlar.

## İşitme Engelli Bireyin Eğitim Hakkı



### Rehberlik Araştırma Merkezlerine götürülecek belgeler:

- Bireyin/velisinin veya okulun yazılı başvurusu,
- Okula/ kuruma kayıtlı öğrenciler için ilk incelemede 'Eğitsel Değerlendirme İsteği Formu'
- Birey ve velinin kimlik fotokopisi
- Vasi tayin edilmiş ise; mahkeme kararı, vasi belgesi, nüfus kayıt örneği belgelerinden birisi,
- Engelli Sağlık Kurulu Raporu,
- Özel Eğitim ve Rehabilitasyon Merkezlerine devam eden bireylere ait 'Dönem Sonu Bireysel Performans Değerlendirme Formu'

### Sınav Tedbiri

Liselere Geçiş Sistemi Kılavuzundaki takvime göre öğrenciler bağlı oldukları RAM'a başvurarak engel durumuna uygun sınav tedbiri hizmetlerinden faydalanabilirler. Bu durumdaki öğrencilere, 15 dakika ek süre ve tek kişilik salon hizmeti verilir. Ayrıca yabancı dil sınavından muaf tutulurlar.

### Özel eğitim Hizmetleri Yönetmeliği Madde 24:

ç) İşitme yetersizliği, zihinsel yetersizliği veya otizmi olan öğrenciler, her tür ve kademedeki velinin yazılı talebi ve BEP geliştirme biriminin kararı doğrultusunda yabancı dil dersinden muaf tutulabilirler. Bu öğrenciler merkezi sistem sınavlarında, yabancı dil dersi sınavından muaf tutulurlar. Öğrencilerin yabancı dil dersinden muaf olma durumu okul yönetimi tarafından e-Okul sistemine işlenir.

\*Yine bu öğrenciler ÖSYM sınavlarında da ellerinde bulunan sağlık kurul raporlarını ve Sağlık Durumu/Engel Bilgi Formunu ÖSYM'ye ulaştırarak kendilerine uygun sınav hizmetinden faydalanabilirler.

\*İşitme yetersizliği olan birey, öğrenim gördüğü okulda destek eğitim odasından faydalanabilir.

\*Öğrencinin devam ettiği okulunun bağlı bulunduğu RAM tarafından düzenlenen Özel Eğitim Değerlendirme Kurulu Raporu ile destek eğitim (Özel Eğitim ve Rehabilitasyon Merkezleri) hizmetlerinden faydalanabilirler.

Rehberlik Araştırma Merkezlerinde, bireyin tüm gelişim alanındaki özellikleri ve akademik disiplin alanlarındaki yeterliliklerinin değerlendirilmesi amacıyla nesnel, standart testler ve engelli bireyin özelliklerine uygun ölçme araçlarıyla uygulamalar yapılır.

## İşitme Engelli Çocukların Eğitiminde Okul Seçimi

İstanbul'da işitme engelli çocuklar için açılan okullar:

HALICIOĞLU İŞİTME ENGELLİLER İLKOKULU	HALICIOĞLU MAH. TOKAÇ SK. NO: 16 BEYOĞLU / İSTANBUL	(212) 369 22 22
MİMAR SİNAN İŞİTME ENGELLİLER İLKOKULU	HIRKA-İ ŞERİF MAH. NEYZEN TEVFIK ÇIKMAZI SK. İŞİTME ENGELLİLER OKULU VE MÜŞ BLOK NO: 2 İÇ KAPI NO: 2 FATİH / İSTANBUL	(212) 525 65 67
MEHMET SAİT AYDOSLU İŞİTME ENGELLİLER İLKOKULU	GÖZTEPE MAH. BEŞTEKAR ZİYA SK. NO: 9 İÇ KAPI NO: 1 KADIKÖY / İSTANBUL	(216) 358 09 61
ROTARY BÖLGE VAKFI İŞİTME ENGELLİLER İLKOKULU	AYDINTEPE MAH. BATU SK. NO: 51 İÇ KAPI NO: 1 TUZLA / İSTANBUL	(216) 494 09 88
HALICIOĞLU İŞİTME ENGELLİLER ORTAOKULU	HALICIOĞLU MAH. TOKAÇ SK. NO: 16 BEYOĞLU / İSTANBUL	(212) 369 22 22
MİMAR SİNAN İŞİTME ENGELLİLER ORTAOKULU	HIRKA-İ ŞERİF MAH. NEYZEN TEVFIK ÇIKMAZI SK. İŞİTME ENGELLİLER OKULU VE MÜŞ BLOK NO: 2 İÇ KAPI NO: 2 FATİH / İSTANBUL	(212) 525 65 67
MEHMET SAİT AYDOSLU İŞİTME ENGELLİLER ORTAOKULU	GÖZTEPE MAH. BEŞTEKAR ZİYA SK. NO: 9 İÇ KAPI NO: 1 KADIKÖY / İSTANBUL	(216) 358 09 61
ROTARY BÖLGE VAKFI İŞİTME ENGELLİLER ORTAOKULU	AYDINTEPE MAH. BATU SK. NO: 51 İÇ KAPI NO: 1 TUZLA / İSTANBUL	(216) 494 09 88
YEDİTEPE ÖZEL EĞİTİM MESLEK LİSESİ	ATATÜRK MAH. ERGUVAN SOKAK NO:5 PK:34758 ATAŞEHİR/İSTANBUL	(216) 456 30 92
BÜYÜKÇEKMECE ÖZEL EĞİTİM MESLEK LİSESİ	TÜRKİBA MAH. ZEKİ BORA CAD. B.ÇEKMECE ÖZEL EĞİTİM MESLEK LİSESİ BLOK NO: 17 İÇ KAPI NO: 1 BÜYÜKÇEKMECE / İSTANBUL	(212) 631 36 94

Bu çocuklar için okul seçimi yapılırken takvim yaşı ve konuşma ve lisan yaşı arasındaki farklılık göz önünde bulundurulur. Önemli olan çocuğun takvim yaşının okul çağı seviyesine gelmesi değil, lisan ve konuşma yaşının okul yaşantısını sürdürebilecek durumda olmasıdır. Bu nedenle, okul seçimi yapılırken çocuğun zihinsel, duygusal, lisan ve konuşma gelişimi değerlendirilir. Ayrıca, ailenin eğitime katılımı ve desteği de okul seçimini etkiler. Bu kriterlere uygun olan çocuklar, özel eğitim ve danışmanlık programlarında ve normal işiten çocukların eğitim aldıkları okullarda eğitim yaşantılarını sürdürebilirler.

## Sessizlikte Diyalog



Sıra dışı bir deneyime hazır mısınız ?

Dünyada milyonlarca kişi tarafından ziyaret edilen ve sıra dışı bir deneyim vaat eden Sessizlikte Diyalog sergisi, Gayrettepe Metro İstasyonu'nda. [Harita için tıklayınız](#)

Özel bir alana kurulmuş deneyimde; işitme engelli rehberleriniz ile birlikte, tamamen sessiz bir ortamda sözsüz iletişimi keşfedeceksiniz. Empati kurma yeteneğiniz ile birlikte farkındalığınızın da artmasını sağlayacak Sessizlikte Diyalog, hayatınız boyunca yaşayabileceğiniz en olağanüstü deneyimlerden biri olacaktır!

Özel bölümlerden oluşan Sessizlikte Diyalog'da; yüz ifadelerinizi ve vücut dilinizi nasıl etkin kullanabileceğinizi, işitme dışındaki duyularınızla neler başayabileceğinizi göreceksiniz.

Zorlukları fırsata dönüştürme yeteneğiniz güçlenirken, kendiniz ve çevrenizle ilgili tüm önyargılarınızı sonsuza dek geride bırakacaksınız.

Mutlaka deneyimlenmesi gerekenler listenizde yerini alacak Sessizlikte Diyalog ile hayata bakış açınız değişecek!

Sessizlikte Diyalog, İstanbul Social Enterprise tarafından 29 Ocak 2016'da İstanbul'da kapılarını açtı. İstanbul Büyükşehir Belediyesi'nin ev sahipliğini yaptığı proje, ana sponsor Turkcell ve Metro İstanbul AŞ'nin destekleriyle Gayrettepe metrosunda ziyaretçilerini ağırlamaya devam ediyor.



### 3 MART DÜNYA KULAK VE İŞİTME GÜNÜ

Kişiler arası iletişimin temeli işitme ve konuşmadır. Konuşma gelişiminin de sağlıklı bir işitme gerektirdiğini düşünenecek olursak işitmenin önemi daha iyi anlaşılacaktır.

Telefonu icat eden Alexander Graham Bell, işitme engelli olan annesi ve eşinin aynı zamanda tüm işitme engelli bireylerin duyamadığı sesleri duymaları için pek çok çalışma yapmıştır. İşitme engellilere dil öğretmeni yetiştiren bir okulda çalışan Graham Bell, aslında sağırın sessizliğini ortadan kaldırmaya çalışmaları sırasında tesadüfen telefonu icat ederek birbirinden kilometrelerce uzaktaki insanların birbirlerini duymalarını sağlamıştır. İskoçyalı ünlü bilim adamının işitme engelliler için yapmış olduğu çalışmalarından dolayı doğum günü olan 3 Mart (1947) tarihi Dünya Kulak ve İşitme Günü olarak kutlanmaktadır. Alexander Graham Bell işitme engelli eşine yazdığı bir mektupta “Eşin, hangi noktaya çıkarsa çıksın, ne denli zengin olursa olsun, emin ol işitme engellileri ve onların sorunlarını her zaman düşünecektir” diye yazmıştır.

“Dünya kulak ve işitme günü” kulak ve işitme sağlığı konusunda farkındalığın artırılmasını amaçlamaktadır.



#### Yararlanılan Kaynaklar:

- \*Aile Eğitim Rehberi, İşitme Engelli Çocuklar, Aile ve Sosyal Politikalar Bakanlığı, 2014
- \*İşitme Engelliler İçin Öğretmen Kılavuz Kitabı, ORGM, 2015
- \*MEB Özel Eğitim Hizmetleri Yönetmeliği, 2018
- \*<http://istanbul.meb.gov.tr/www/brosurler-ogretmen/icerik/2022>
- \*<https://istanbul.meb.gov.tr/www/brosurler-veli/icerik/2023>
- \*<http://maltepehastanesi.com.tr/aglik-bulteni/tr/dunya-kulak-ve-i-%CC%87sitme-gunu>
- \*<http://www.turkcelldiyalogmuzesi.com/sessizlikte-diyalog>



# *Eyüpsultan Rehberlik ve Araştırma Merkezi*



*‘İnsana Değer Verir’*

Akşemsettin Mah.  
Cengiz Topel Cad.  
Altan Sk. No.2  
Serdar Aksun Anaokulu 3. Katı  
Alibeyköy / Eyüpsultan

Telefon: 0 (212) 626 00 36  
E-posta: eyupram2016@gmail.com